



Sierteelt & Groenvoorziening



Op de koffie bij Elie Devisch ▶ P. 14

“Ik vind het goed dat er wat nieuw bloed zit in de besturen”



**SIERTEELT
EN GROEN**
FEDERATIE

informeert



Vertel ons je klimaatverhaal

Word jij de klimaatkoploper 2023?

Lever jij al inspanningen om je land- of tuinbouwbedrijf klimaatrobuuster te maken? Of ken je een landbouwer die actief werkt rond klimaat? Zo'n klimaatkoploper zoeken wij! Stel je kandidaat of nomineer een (collega-)landbouwer. De koploper maakt kans op een prijzenpakket ter waarde van 5000 euro.

www.deklimaatkoploper.be

De klimaatkoploper 2023 is een initiatief van Boerenbond, KBC en Cera



Actueel – belangenverdediging

- 5 Uitdagingen voor 2023
- 6 Korte berichten
- 12 Minister Brouns verkent Vlaamse sierteelt
- 23 Eretkens van de arbeid

Reportage – promotie – vakbeurzen

- 14 Op de koffie bij Elie Devisch uit Jabbeke
- 26 Jouw exportstrategie uitbouwen, hoe doe je dat?

Dossier

- 18 Proeven op PCS rond water(her)gebruik
- 21 Waterbassins afdekken: waarom en waarmee?

Sociaal – Fiscaal

- 8 Wat verandert er in 2023?
- 17 Hoeveel dagen seizoenarbeid zijn er in 2023?
- 46 Hoe worden jouw sociale bijdragen berekend?
- 48 De wateraangifte

Tuinaanleg en -onderhoud

- 30 Groen in hartje Antwerpen
- 32 Groen Groeien Café prijszetting
- 34 Groenaannemer-award 2022 voor Portavida
- 36 Promotieacties in 2023

Onderzoek en voorlichting

- 24 FAVV waarschuwt voor nieuwe quarantaineorganismen
- 38 Behouden van de vochtbalans tijdens transport
- 41 Comités stelden proefprogramma's samen
- 43 Actueel
- 44 Sierteeltareal bleef stabiel

8

Wat verandert er in 2023?



Dossier Water(her)gebruik



“Samen met het vernieuwde presidium staan we paraat voor de uitdagingen van 2023.”

Miet Poppe, secretaris AVBS



Een nieuw begin

Ook al is het nieuwe jaar al enkele weken gevorderd, toch houden we er aan om jullie een gezond en gelukkig 2023 te wensen. Dan moet het zeker lukken om zelf heel wat van je goede voornemens te realiseren.

Het is je vast al opgevallen dat we in een ander kleedje zitten. Op het ledencongres, waarover we in het vorige nummer berichtten, stelde onze secretaris Miet Poppe de nieuwe huisstijl van AVBS voor. Net als onze koepelorganisatie Boerenbond zien we belangenbehartiging, het organiseren van vorming en netwerkactiviteiten, het stimuleren van innovatie, het creëren van maatschappelijk draagvlak en kwaliteitsvolle dienstverlening als onze kernactiviteiten. En we willen die meer tot uiting laten komen in wat we communiceren. We konden niet achterblijven met ons magazine.

Het evalueren van de sterke en zwakkere punten van ons tijdschrift en het uitwerken van het nieuwe concept was best wel een pittige oefening. Ik wil daarvoor zeker al mijn collega's bedanken, die ieder op een of andere manier daarin hun steentje hebben bijgedragen. Maar in het bijzonder wil ik hier Kris Thielemans bedanken. Kris is grafisch redacteur van *Boer & Tuinder*, wat inhoudt dat hij ervoor zorgt dat de combinatie van beeld en taal klopt, om het verhaal te brengen zoals we dat willen. Kris heeft samen met ons de oefening gemaakt voor *Sierteelt & Groenvoorziening* en ook het eerste nummer in de nieuwe huisstijl ontworpen. Ik wil hem in het bijzonder danken voor de manier waarop hij zaken in vraag stelt, om daarna constructief samen naar oplossingen te zoeken.

Hier hoort ook een dankwoordje bij voor collega Jan Van Bavel, in het dagelijks leven journalist voor *Boer & Tuinder*. Maar Jan heeft zich ook geëngageerd om voor *Sierteelt & Groenvoorziening* de eindredactie te verzorgen. Wees maar zeker dat geen dt-fout, verkeerd vervoegd werkwoord of niet uitgelegde afkorting aan zijn aandacht ontsnapt. We hopen dat jullie snel jullie weg vinden. En het zou helemaal het einde zijn als jullie er ook weg van zijn. Laat jullie ook gerust horen als dingen jullie zouden storen. We leren graag bij en proberen elke dag opnieuw positief om te gaan met feedback. ■

“Het is je vast al opgevallen dat we in een ander kleedje zitten.”



Patrick Dieleman

hoofdredacteur Sierteelt & Groenvoorziening
patrick.dieleman@avbs.be



© SHUTTERSTOCK.COM



© JAN DE CLERCK

Uitdagingen voor 2023

2023 wordt een jaar vol uitdagingen, business as usual dus. Veel uitdagingen van de vorige jaren blijven doorlopen, ook al zouden we ze graag eens resetten. Samen met de nieuwe AVBS-bestuursploeg, die eind 2022 werd samengesteld, kijken we de uitdagingen met een grote staat van paraatheid tegemoet. Graag werpen we een blik vooruit op 2023 ...

Erik Boterdaele, voorzitter AVBS en Miet Poppe, secretaris AVBS

2022 was het jaar van stijgende energie- en materiaalkosten. Als gevolg daarvan stijgen de personeelskosten vanaf 2023 substantieel. De grondstoffenprijzen zullen mogelijk verder stijgen, maar in afnemende mate. Voor alle subsectoren in sierteelt en groenvoorziening zal het een blijvende uitdaging zijn om die kosten te beheersen.

Zekerheden en ruimte om te ondernemen

De afgelopen jaren kwam de rechtszekerheid van boeren en/of tuinders in meerdere dossiers in het gedrang. Politieke beslissingen die een loopje nemen met eerdere afspraken met ondernemend Vlaanderen leiden tot een heel woelige en onzekere sfeer bij veel bedrijfsleiders. En terecht, als ondernemer moet je bij investeringen een doordachte keuze kunnen maken en moet je beslissingen nemen voor de komende 10 tot 15 jaar. De onzekerheid en onstabiele tijd die nu heerst, leidt tot ongerustheid. Ook in 2023 wordt het

een blijvende uitdaging om die rechtszekerheid en ruimte om te ondernemen verder te vrijwaren. Ook binnen MAP 7 zal het streven worden naar een werkbaar en aanvaardbaar voorstel, om met de nodige realiteitszin onze impact op de omgeving zo minimaal mogelijk te houden.

Personeel

Verder is de beschikbaarheid van personeel een blijvende zorg. De beschikbaarheid van seizoenpersoneel neemt elk jaar af, door de stijgende levensstandaard in Oost-Europa. Maar in de sierteeltsector is er bijkomend een structureel tekort aan regulier personeel voor de invulling van het middenkader. Specifiek voor dat laatste zal AVBS dit jaar een aantal initiatieven voortzetten om de instroom van jongeren in de sector te vergroten. We trachten verschillende projecten op zowel lokaal als Europees niveau verder te ontwikkelen, om deze boodschap op grote schaal verder uit te rollen.

Duurzaamheid

Ook wat duurzaamheid betreft, zullen eerder in gang gezette trends zich verder ontwikkelen. Op niveau van de teelt is dit voor gewasbescherming en energie het geval, maar denk ook aan het gebruik van *single use plastics*, veensubstraat ... Het zal ook steeds belangrijker worden om de inspanningen van de sector te vertalen naar de buitenwereld. Want ook op dat vlak hebben we nog steeds héél veel bij te leren, gaande van heel concrete certificaten tot het klaar en duidelijk naar het brede publiek brengen van ons verhaal.

Robuust ondernemen

Binnen al die krijtlijnen is het de algemene uitdaging om jezelf te blijven erkennen als een ondernemer die al deze uitdagingen op zijn of haar bedrijf de baas kan. Sinds 2022 noemen we dit robuust ondernemen. Heel specifiek ontwikkelde Boerenbond in 2022 een robuustheidsscan. Je kan nu al zelf een sneltest doen. Later kan je met de hulp van deskundige adviseurs preciezer meten en weten op welke vlakken je nog grote stappen vooruit kan zetten. In 2023 wordt die scan uitgerold onder de leden van Boerenbond en AVBS. Daarbij worden ook trainingen en opleidingen rond ondernemerschap voorzien, zoals rond omgaan met personeel, klantenrelaties en werken met cijfers.

Focus scherp houden

Eind 2022 werden onze besturen opnieuw samengesteld, en daarmee ook het AVBS-presidium. De komende periode is de uitdaging om nieuwe bestuursleden in te werken in dossiers en onze werking op zich. Om dat op een gerichte wijze te doen, wil het presidium op korte termijn een aantal beleidsprioriteiten voor de komende bestuursperiode van vijf jaar formuleren. Daarmee houden we de focus op scherp en kijken we in welke richting we als organisatie trachten te varen. In een volgend nummer van *Sierteelt & Groenvoorziening* zullen we die zeker toelichten. ■



Zakboek voor de sponstuin

Na hun *Zakboek voor de klimaattuin* verschijnt op 7 maart opvolger *Zakboek voor de sponstuin* van groenauteur Marc Verachtert en voormalig AVBS-consulent Bart Verelst.

Het boek wil tuinaanemers maar ook tuinliefhebbers leren hoe ze meer water kunnen vasthouden in hun tuin. De voorbije zes jaar hebben de zomers ons immers geleerd dat lange droogteperiodes eerder de regel dan een uitzondering zijn. Maar ook wateroverlast – een ander typisch nieuw weerfenomeen – kan nefast zijn voor de planten.

Om tuinen mooi en fris te houden, maar vooral ook om ze klimaatsterk en leefbaar voor alle organismen te maken, moeten ze gaan functioneren als een spons: water opnemen als het er is en het gebufferde water afgeven aan planten en bomen als die ernaar verlangen. De auteurs schuiven daartoe concrete tips naar voor om de tuin, maar ook terras, gevel en dak zo in te richten dat water op de meest natuurlijke en logische wijze kan worden afgevoerd en gebufferd voor periodes van droogte. ■ (Bron: Lannoo)



Zakboek voor de sponstuin – Onthard je tuin tegen intense regen en extreme droogte, Marc Verachtert & Bart Verelst 22,99 euro, 176 bladzijden, paperback ISBN 9789401489928

Copa en Cogeca Womens award



en een duurzame landbouwsector in de kijker te zetten. Het is ook een gelegenheid om de inspirerende en innovatieve activiteiten van deze plattelands- en land- en tuinbouwvrouwen onder de aandacht te brengen in de hele EU. Het thema is 'Boerenvrouwen in de voorhoede van plattelandsgebieden'. Hiermee willen Copa en Cogeca het werk erkennen dat door vrouwen op het platteland is geïnitieerd en ook de positieve impact ervan op de economische, sociale en ecologische aspecten van hun lokale gemeenschap.

Copa en Cogeca hebben al voor de zevende keer de *Innovation Award for women farmers* gelanceerd. Deze tweemaaljaarlijkse prijs, ondersteund door Cor-teva, is bedoeld om de bijdragen van vrouwen aan plattelandsontwikkeling

De winnaar krijgt 10.000 euro, de runner-up(s) 5000 euro. De deadline voor kandidaturen is 31 maart. ■ (Bron: copa-cogeca.eu)

www.womenfarmersaward.eu



Automatische dispenser voor nuttigen

Biobest heeft de Entomatic gelanceerd, een breed inzetbare en flexibele automatische dispenser die zorgt voor een snelle en gelijkmatige verdeling van nuttige insecten in de kas. Het kan onder meer worden gebruikt bij de verspreiding van Phytoseiulus-System, Amblyseius-

System en Swirskii-System en ook bij het doseren van geschikte poppen en producten op basis van eieren. Het nieuwe apparaat is inzetbaar in een breed gamma aan gewassen en helpt telers de arbeidskosten te verlagen en de bestrijding te optimaliseren. ■



Bomen kunnen bijna 2 keer meer koolstof bevatten dan gedacht

Onderzoekers van UGent en enkele buitenlandse collega's hebben met 3D-lasermetingen aangetoond dat bomen tot bijna twee keer meer koolstof kunnen opvangen dan werd aangenomen. Oudere bomen blijken ook veel belangrijker voor de koolstofopslag dan jongere. Het onderzoek is uitgevoerd in Engeland, er komen nu vervolgstudies in België en andere Europese landen. Om te berekenen hoeveel koolstof een bos opslaat, gebruiken wetenschappers traditioneel boommodellen die uit de jaren 60 stammen. Die modellen baseren zich op metingen bij gekapte bomen. Met 3D-lasermetingen kan dit accurater en bovendien bij levende bomen.

De bomen bleken 1,7 keer meer koolstof te bevatten dan verwacht werd met de klassieke modellen. Bijkomend onderzoek wees uit dat de grote en oude bomen de helft van alle koolstof in het bestudeerde Engelse bos opsloegen, terwijl ze er maar 7% van alle bomen uitmaakten. Voor beleidsmakers betekent dit dat nieuwe bossen tijd nodig hebben om koolstof op te kunnen slaan en dat het belangrijk is om oude en grote bomen goed te beschermen. Vanuit UGent verwacht men wel dat de Vlaamse situatie iets minder uitgesproken zal zijn, omdat het aandeel oude bomen in vergelijking met de Engelse situatie veel lager is. ■ (Bron: VRT.be)

GrootGroenPlus 2023 gaat voor dynamisch en digitaal

Tijdens de 33ste editie van de internationale vakbeurs voor de boomkwekerij GrootGroenPlus, die van 4 tot en met 6 oktober zal plaatsvinden in Zundert, zal men focussen op digitalisering. De sector maakt snel een inhaalslag op het vlak van digitalisering, wat zich uit in zaken als mechanisering, automatisering en robotisering.

Een tweede thema is de dynamiek, die men nodig heeft om in te spelen op marktkansen of op mogelijkheden om medewerkers aan te trekken, maar ook intern in bedrijven, met bijvoorbeeld een verschil in enthousiasme tussen de jongere garde en hun ouders over de mogelijkheden die digitalisering biedt. ■ (Bron: GrootGroenPlus)



Jan Vancayzeele
consultant Boomkwekerij
jan.vancayzeele@avbs.be

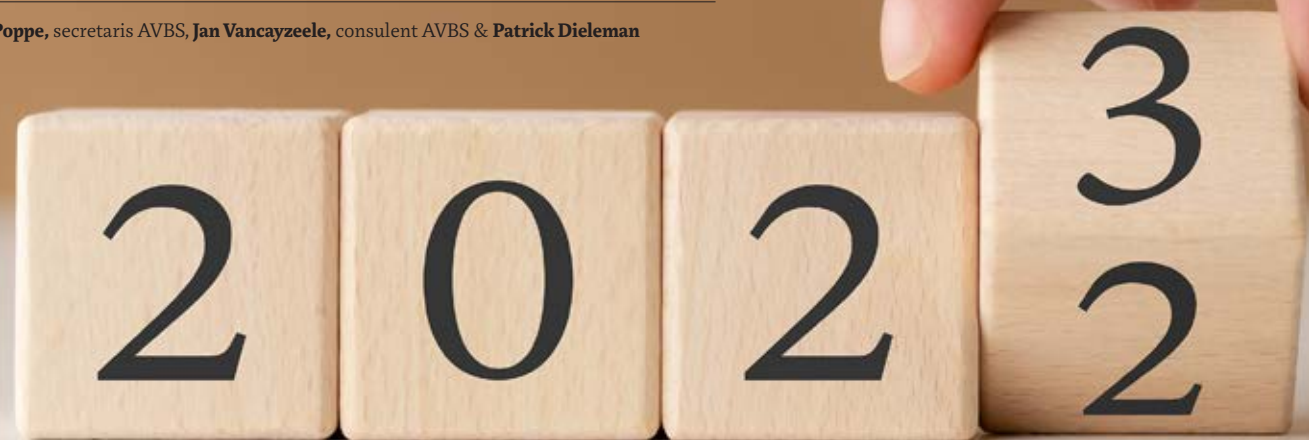
Nieuw GLB start in de loop van 2023

De Europese Commissie keurde medio december de strategische plannen voor Vlaanderen goed. Deze plannen luiden een geheel nieuw Gemeenschappelijk Landbouwbeleid (GLB) in, dat in 2023 start. Het GLB wordt drastisch gewijzigd en dat is een aanleiding om je bedrijfsstrategie onder de loep te nemen. De grootste verandering is de verdere vergroening van het beleid. Beleidsmatig is het goed dat men je via vrijwillige vergroening maatregelen wil stimuleren en ondersteunen. Via de brede Vlaamse 'toolbox' aan ecoregelingen en agromilieuklimaatmaatregelen (AMKM) en beheerovereenkomsten zal dat ook mogelijk zijn, aan de hand van verschillende niveaus aan voorwaarden, diverse thema's en voor verschillende sectoren. Het is geen evidentie om door de bomen het bos nog te zien in de veelheid aan maatregelen, maar het is zeker de moeite waard om op zoek te gaan naar de opportuniteiten in jouw bedrijf. Zo zijn er voor de boomkwekerij enkele interessante gesubsidieerde maatregelen, zoals mechanische onkruidbestrijding, precisietechnieken op basis van gps, inzaai van tagetes als eenjarige ecoteelt, organische koolstof in de bodem verhogen met compost/houtsnippen, aanleg van bufferstroken ... We blijven communiceren en opleidingen aanbieden over het nieuwe GLB. De GLB-webinars blijven ter beschikking op de website. En er zijn de nieuwsbrieven. Daarnaast zijn er overal in Vlaanderen fysieke vormingen gepland, waarbij je in direct contact kan treden met lesgevers en experts. ■

Wat verandert er in 2023?

De nieuwjaarsvieringen en -wensen zijn nog maar pas verstomd, of we moeten ons al afvragen wat er sinds 1 januari gewijzigd is. In dit artikel brengen we een overzicht. Doorgaans kan je meer details vinden op onze website.

Miet Poppe, secretaris AVBS, Jan Vancayzele, consultant AVBS & Patrick Dieleman



IPM

Sinds 1 januari gelden enkele nieuwe maatregelen, die vooral gericht zijn op het beperken van drift en puntvervuiling. Binnen Vegaplan gelden ze voorlopig als minor (geven geen aanleiding tot verlies van certificering), maar vanaf 2026 worden ze een major. De spuitboomhoogte bij openluchtteelten waarbij neerwaarts gericht gespoten wordt, bedraagt 0,5 m boven het gewas bij spuitbomen met een dopafstand van 50 cm. Bij spuitbomen met 25 cm dopafstand bedraagt die 30 cm boven het gewas. Bij toepassing in openluchtteelten waarbij niet neerwaarts gericht gespoten wordt, moet de afstelling van de spuitapparatuur (doppenkeuze, aantal doppen, spuitrichting dophouders, spuitdruk, luchtondersteuning ...) maximaal worden aangepast aan de actuele gewasontwikkeling. Ook het gebruik van een kantdop op spuitbomen voor

neerwaarts gerichte bespuitingen langs oppervlaktewater en verhardingen wordt een minor vanaf dit jaar. Daarnaast wordt het invullen van de fyteauscan ook opgenomen. Die test maakt duidelijk waar op het bedrijf er een risico bestaat dat gewasbeschermingsmiddelen in het water terechtkomen. Bij spuiten die water halen uit oppervlaktewater mag de aanzuigleiding niet gecontamineerd zijn met gewasbeschermingsmiddelen. Dat kan optreden als die tijdens het spuiten wordt meegevoerd op de spuitmachine. Spuittoestellen bij openluchtteelten (uitgezonderd rug- en lansspuiten, stationaire spuittoestellen en onkruidspuiten in de fruitteelt) moeten voortaan zijn uitgerust met een schoonwatertank. Een stationair toestel is vrijgesteld. Dit is een spuitboom of drukgroep die het bedrijf met aangrenzend perceel niet verlaat. Op het aangrenzend perceel moet dan wel een

tappunt van proper water beschikbaar zijn. Bij bespuitingen in open lucht moet je voortaan een driftreductie van minimaal 75% realiseren. Let op, want vanaf 2026 wordt dit minimaal 90%, waarbij minimaal 75% driftreductie wordt gerealiseerd op het spuittoestel zelf. Er is dus een combinatie mogelijk met andere driftreducerende maatregelen, zoals een haag.



Spuittoestellen moeten voortaan 75% driftreductie halen. Dat kan door aangepaste doppen te installeren.

Nieuw GLB

Begin december 2022 keurde de Europese Commissie het Vlaams Strategisch Plan rond het Gemeenschappelijk Landbouwbeleid (GLB) voor de periode 2023-2027 goed. Daardoor krijgen we zicht op de wijzigingen. Nog niet alles is concreet, dus hou zeker de media en onze website in de gaten. Het nieuwe GLB is sinds 1 januari van kracht en is zonder twijfel het groenest GLB ooit. Men wil boeren en tuinders stimuleren en ondersteunen bij het nemen van vrijwillige vergroenende maatregelen. Er komt een brede Vlaamse 'toolbox' aan ecoregelingen en agromilieuklimaatmaatregelen (AMKM) en beheerovereenkomsten, met verschillende niveaus aan voorwaarden, diverse thema's en voor verschillende sectoren.

Vernieuwd VLIF

Sinds januari gaat een nieuwe VLIF-reglementering van start, waarbij het VLIF volgens het Vlaams regeerakkoord 2019-2024 wordt omgevormd naar een 'toekomstgericht ondernemersfonds'. Daarbij worden enkele nieuwe accenten gelegd. Zo worden bijvoorbeeld middelen ingezet voor de opstart van en de omschakeling naar innovatieve bedrijfsmodellen, kunnen nu ook kleine bedrijven steun aanvragen en moet minimaal 10% van de VLIF-middelen worden ingezet voor niet-productieve investeringen en ook 10% voor pure innovatie en om vernieuwing te stimuleren.

De set van toegangsvoorwaarden wordt beperkter. Ze zijn geënt op betere controleerbaarheid van een aantal voorwaarden. Ook de bovengrenzen die gelden voor investeringssteun worden opgeheven. Er wordt een nieuw criterium ingevoerd, de 'Standaard Verdien capaciteit' (SVC). Doelgroep voor investeringssteun is 'de echte landbouwer'. Voor de productieve investeringen moeten de land- en tuinbouwbedrijven voldoen aan de

definitie van actieve landbouwer en een verdien capaciteit hebben van 20.000 euro of meer. De steunpercentages bedragen 15%, 30%, 40% of 50%, afhankelijk van de duurzaamheid van de investeringen. In een aantal gevallen is 10% bijkomende steun mogelijk. De voornaamste vereenvoudiging is dat er geen minimum netto belastbaar inkomen meer uit het landbouwbedrijf nodig is en dat het maximum op het netto belastbaar inkomen buiten het bedrijf eveneens geschrapt werd. Verder is er geen vereiste meer omtrent maximumomzet 'niet-landbouw'. Daarnaast is er ook steun mogelijk voor innovatieve investeringen die nog niet op de VLIF-limitatieve lijst voorkomen en voor innovatie en kennis. Concreet komt er een kennisportefeuille voor aankoop van individueel bedrijfsadvies (erkende adviesdiensten). Op onze website vind je een link naar het webinar dat hierover doorging in december.

Plukkaart 100 dagen

Boerenbond en AVBS bereikten op 22 december een voorakkoord met de vakbonden over de invoering van 100 dagen seizoenarbeid voor de productiesectoren in de tuinbouw in 2023. Het loon voor seizoenarbeid wordt verhoogd tot het loon van de eerste categorie van vaste arbeid. Er wordt een compensatie voorzien voor deze loonstijging. Door de loonstijging worden onze bedrijven aantrekkelijker voor seizoenwerknemers. Over een aantal aspecten van dit voorakkoord moet er nog in de maand januari verder overlegd worden met de regering. Het was zeer belangrijk dat we nog voor Kerstmis een voorakkoord konden bereiken en dat er uitzicht is op 100 dagen seizoenarbeid in de tuinbouw voor de komende jaren.

Jaarlijkse loonindexering

In de land- en tuinbouw worden de lonen slechts één keer per jaar geïndex-

dexeerd. In *Sierteelt & Groenvoorziening* 11 verschenen de barema's. Sinds 1 januari werden de lonen geïndexeerd met 10,96%.



Door de index-aanpassing stijgen de loonkosten met meer dan 10%.

Paritair comité tuinbouw verruimd met bedienden

Sinds 1 januari is het PC 145 verruimd met bedienden uit het PC 200. Bedienden kunnen nu ook vormingen volgen die door EDUplus worden voorzien. De loonkost zal ook aan de werkgever worden terugbetaald. Voor bedienden zal ook dezelfde flexibiliteit kunnen worden toegepast als voor de arbeiders. Dit wil zeggen dat arbeid mogelijk is tot 11 uur per dag en tot 50 uur per week zonder overurentoeslag. De loonbarema's die van toepassing zijn op dit ogenblik en de functieclassificatie zijn behouden (PC 200). Het zal ook de werkgever zijn die voortaan in december de eindejaarspremie zal uitbetalen. Voor vorming en opleiding, de risicogroepen en de syndicale premie zal een beperkte werkgeversbijdrage van 1,15% moeten worden betaald aan de RSZ. Met deze bijdrage kan het WSF Tuin- ▶



bouw (Waarborg en Sociaal Fonds voor het Tuinbouwbedrijf) onder meer de loonkost bij het volgen van een cursus terugbetalen. In de toekomst zal het voor bedienden die ontslagen worden ook mogelijk worden om via EDUplus outplacement aan te bieden. Tegen volgende zomer zullen alle afspraken afgerond zijn. Voor de werkgevers is het belangrijk dat we voortaan zelf ook voor de bedienden kunnen onderhandelen.

Tijdelijke energiewerkloosheid

De vereenvoudigde procedure tijdelijke werkloosheid energie is verlengd tot 31 maart 2023. Het gaat om de nieuwe vorm van tijdelijke werkloosheid om economische redenen, die geldt sinds 1 oktober 2022. Hij kan enkel worden ingeroepen door energie-intensieve bedrijven. Anders dan bij de coronawerkloosheid is een volledige schorsing hier beperkt tot maximaal vier weken.

Minimumpensioen meewerkende echtgenoten

Meewerkende echtgenoten, geboren tussen 1 januari 1956 en 31 mei 1968, krijgen sneller toegang tot het minimumpensioen. De toegangswaarde zal niet meer 30 loopbaanjaren zijn, maar wordt sinds 1 januari berekend op basis van een specifieke referentieperiode, die loopt van 1 januari 2003 tot en met het kwartaal voorafgaand aan de ingangsdatum van het pensioen. Wie 2/3de van de jaren in die periode gepresteerd heeft, heeft voortaan recht op het minimumpensioen. Jaren als werknemer, zelfstandige, meewerkende echtgenoot maxistaatut en activiteiten in het buitenland (EU of bilateraal verdrag) tellen mee.

Gunstregime pick-ups afgeschaft

Op 1 januari werd het fiscaal gunstregime voor pick-ups voor particulieren afgeschaft. Pick-ups die voor 1 januari

al waren ingeschreven, blijven onder het oude regime vallen. Ook beroepsmatig gebruikte pick-ups blijven genieten van het fiscaal gunstregime.

Verkeersbelasting vrachtwagens

Voor de berekening van de jaarlijkse verkeersbelasting van vrachtwagens is een extra tabel met tarieven toegevoegd. Combinaties tussen het aantal assen en de Maximum Toegelaten Massa (MTM) die niet onder de eerder bestaande tarieven vielen, hebben sinds 1 januari hun eigen tarief.



Grote en kleine verbruikers zullen moeten leren om machines die veel elektriciteit verbruiken meer gespreid in te zetten om het piekverbruik zo laag mogelijk te houden.

Sinds 1 januari bekijkt men niet alleen je verbruik, maar ook je piekvermogen.

Capaciteitstarief

Sinds 1 januari wordt het capaciteitstarief effectief toegepast. Dit betekent dat de netkosten voortaan anders worden berekend. Een elektriciteitsfactuur bestaat uit drie blokken: verbruikskosten, belastingen, toeslagen en heffingen, en de netkosten. Netkosten moet

je aan de netbeheerder betalen voor het voorzien en onderhouden van de netinfrastructuur, die het mogelijk maakt elektriciteit bij jou te leveren.

Aansluitingen op laagspanning: voor kleinere bedrijven en gezinnen met een elektriciteitsaansluiting op laagspanning werden de nettarieven groten-deels berekend op basis van hun elektriciteitsverbruik tijdens dal- en piekuren. Sinds 1 januari bekijkt men niet alleen je verbruik, maar ook je piekvermogen – dat is hoeveel elektriciteit je tegelijkertijd aan het verbruiken bent. Hoe je netkosten exact zullen worden berekend, hangt af van welk soort meter je hebt. Met een klassieke meter heeft men geen informatie over je piekvermogen. Men stelt dat standaard gelijk aan 2,5 kW. Heb je een digitale meter, dan wordt je vermogen wel geregistreerd. Per maand zal men de hoogste piek selecteren om met de 12 maandpieken een gemiddelde jaarpiek te bepalen. Belangrijk is wel dat als minimum voor een maandpiek steeds de waarde van 2,5 kW wordt aangehouden. Bij digitale meters zal de hogere kost worden rechtgetrokken in het verbruikgedeelte van de netkost.

Afnemers die niet aangesloten zijn op het laagspanningsnet kenden bovendaar systeem al. Toch verandert er ook voor hen een en ander. Bij de netkosten van de grootverbruiksmet-inrichtingen wordt het gros van de nettarieven sinds 1 januari bepaald door je maandpiek enerzijds, en een gereserveerd piekvermogen (of toegangsvermogen) anderzijds. Met het opgeven van jouw toegangsvermogen geef je op voorhand bij je netbeheerder aan welke netcapaciteit hij voor jou moet 'reserveren'.

Aangezien zowel voor grote als kleine verbruikers het piekvermogen relevant is in de nieuwe nettarieven, is het spreiden van je energieverbruik de manier om je piekvermogen af te vlakken en je netkosten te verlagen. Daarnaast blijft het meer dan relevant om in

te zetten op energiebesparing, vermits het verlagen van je verbruik zowel voordelig is voor je netkosten als voor je verbruikskosten en de belastingen, heffingen en toeslagen. Specifiek voor de grootverbruikers kunnen heel wat kosten worden vermeden met een goed ingeschat toegangsvermogen.

Biociden niet meer jaarlijks melden

Biociden zijn bestrijdingsmiddelen die worden gebruikt om ongewenste organismen af te schrikken, onschadelijk te maken of te vernietigen. In de land- en tuinbouwsector zijn ze vooral bekend als ontsmettingsmiddelen of producten ter bestrijding van ongedierte, zoals ratten en muizen. Biociden worden ingedeeld in producten voor een gesloten en een open circuit. Producten met

een hoog risico voor mens, dier of milieu, zijn ingedeeld in het gesloten circuit, en die worden ook frequent gebruikt op land- en tuinbouwbedrijven.

De registratie als gebruiker van biociden uit het gesloten circuit is verplicht. Tot 2021 kreeg je jaarlijks een herinnering via e-mail vanuit de federale overheid om je status als gebruiker voor het einde van een kalenderjaar te bevestigen. Een wetswijziging schaft deze jaarlijkse verplichte statusbevestiging af. Let op: de eerste registratie voor gebruikers van biociden van het gesloten circuit blijft wel verplicht.

Nieuwe pachtprijscoëfficiënten

De pachtprentcommissie heeft de driejaarlijks herzienbare pachtprijscoëfficiënten vastgelegd, die gelden

voor de pachtprizen vanaf 13 december 2023 tot en met 12 december 2025. Voor de landbouwgronden is er gemiddeld een stijging van de coëfficiënten van 14,85%. Voor wat de gebouwen betreft werden de indexstijgingen wél volledig doorgerekend en resulteert dit in een verhoging van de coëfficiënten met 17,80%. ■

Voor de landbouwgronden is er gemiddeld een stijging van de pachtcoëfficiënten van 14,85%.

Handelsplatform in buitengroen

980 deelnemers
150 Belgische siertelers

Gratis demo

bezoek varb.nl

“Varb heeft ons vele nieuwe handelsrelaties opgeleverd”



Fien De Troy uit Wetteren. De Troy Marc b.v.b.a.



Leden van het AVBS-presidium kaartten op het bedrijf van Dries Aerden (met pet) de actuele hot topics in de sector aan.

Minister Brouns op verkenning in Vlaamse sierteelt

Vlaams minister van Landbouw Jo Brouns ging op uitnodiging van AVBS langs op de handelskwekerij Plantura in Bocholt. De minister was er getuige van de dynamiek van een sector die via innovatie een antwoord tracht te bieden aan de vele uitdagingen voor de sector.

Ivan De Clercq

Dries en Liesbeth Aerden-Wachters startten in 2015 op een 2,5 ha groot voormalig vleesveebedrijf. Aanvankelijk werden bodembedekkers geteeld, met name

Lonicera, Cotoneaster, Spiraea en Potentilla, op een oppervlakte van een halve hectare. Gaandeweg werd het areaal van de kwekerij uitgebreid tot 2,5 ha en stopten Dries en Liesbeth

met hun baan buitenshuis. Hij als adviseur in de rundveehouderij (Liba), zij als onderzoeker voor gewasbeschermingsmiddelen en teeltoptimalisatie bij het Proefstation voor Groenteteelt in Sint-Katelijne-Waver (PSKW). Vandaag beslaat het bedrijf 4,5 ha containerteelt, telt het bedrijf elf vaste medewerkers en hebben ze ook een omvangrijke groothandel. Deze groothandel is in hoofdzaak gericht op de sectoren van openbaar groen en tuinaanemers. “We willen tonen dat er

veel ondernemerschap in deze regio is, ook in de sierteelt. Logistiek zijn we geen centrum zoals Wetteren. We moeten klanten echt overtuigen om deze regio met een vrachtwagen aan te doen”, vertelt Dries.

Onzekerheid

Kersvers AVBS-voorzitter Erik Boterdaele verwelkomde samen met Boerenbondvoorzitter Lode Ceyskens de minister in het voorafgaand informeel overleg. Hij schetste kort de werking van AVBS en de evolutie in de sector. “De coronajaren hebben mensen het belang van groen doen inzien en waren achteraf bekeken geen slechte jaren voor de sector. De oorlog in Oekraïne heeft de sector echter onder druk gezet met producten die niet meer naar Oekraïne en Rusland konden en zo op de Europese markt zijn beginnen wegen. Dat creëert onzekerheid.” Als onrechtstreeks gevolg zijn er de gestegen energieprijzen en lonen en algemeen ook de stijgende productiekosten. Die baren de sector veel zorgen, niet alleen wegens de druk op de eigen marge, maar ook omdat gevreesd wordt dat de stijgende levensduurte ook een impact kan hebben op het koopgedrag van de consument. Ook werden de inspanningen van de sierteelt en van onze groenverzorgers onderstreept om de woonomgeving en het leefklimaat van de mensen te verbeteren.

Wat het aspect duurzaamheid betreft, werd gepleit voor een redelijke overgangstermijn voor het gebruik van kweekpotten en -trays uit niet-gerecycleerd materiaal. Bijkomend nemen AVBS, PCS en de potgrondleveranciers het initiatief voor het overschakelen naar teeltsubstraten met minder of zelfs zonder turf en voor hergebruik van substraten. Maar ook dit vereist behoedzaamheid, door vooraf de effecten op teelt en plantgezondheid grondig te onderzoeken.

Kopzorgen

In het binnenland leiden de energiecrisis en de nieuwe MAP-voorstellen tot heel wat onzekerheid. Het voorgestelde – en wijd bekritiseerde – oogstverbod na 1 september zou ook voor teelten zoals begonia en chrysant de doodsteek betekenen en ook het oogsten van bomen hypothekeren. De ontwikkeling van containervelden kwam er ten dele als antwoord op de eerste mestactieplannen om nutriëntenuitspoeling tegen te gaan. Maar tot op vandaag is het krijgen van vergunningen voor containervelden en de bijhorende wateropslag geen sinecure, kon ook Dries getuigen. “Bij de aanleg van een containerveld beroeren we de grond nauwelijks, maar moet er nu toch duur en tijdrovend archeologisch onderzoek gebeuren.” Vanuit het AVBS-presidium werd er nog aan toegevoegd dat ook het grondverzet bij het aanleggen van een wateropslag vaak problemen geeft qua vergunningen.

Innovatie stimuleren

Boerenbondvoorzitter Lode Ceyskens benadrukte de rol die proefcentra zoals het PCS kunnen spelen in innovatieve technieken om bijvoorbeeld uitspoeling te voorkomen. Boerenbond investeert hier eigen middelen in, maar ook de Vlaamse overheid moet haar rol in het stimuleren van innovatie blijven spelen, aldus Lode Ceyskens. Minister Jo Brouns erkende de rol die de sector speelt in het ontharden en vergroenen van de leefomgeving. Hij toonde zich onder de indruk van het dynamisme van Dries en Liesbeth en kreeg ook nog een jasmijnplant mee naar huis om de vergroening in zijn eigen tuin een handje te helpen. ■

“We willen tonen dat er veel ondernemerschap in deze regio is, ook in de sierteelt.”



Minister Brouns en Boerenbondvoorzitter Ceyskens kregen de lente mee naar huis. Hun winterjasmijn vertoonde immers al de eerste tekenen van bloei.

© FOTOS: IVAN DE CLERCQ



Elie Devisch wil meerwaarde leveren voor de organisatie

“Ik vind het goed dat er wat nieuw bloed zit in de besturen”

Vorig jaar zijn onze besturen opnieuw samengesteld. Hier en daar namen oudgedienden afscheid, maar gelukkig konden ze de fakkel doorgeven aan jong bloed. We gaan dit jaar in elk nummer op bezoek bij een bestuurslid om het te hebben over zijn of haar bedrijf en engagement. Elie Devisch, laurierkweker in Jabbeke, bijt de spits af. Hij is bestuurslid bij 't Westland en maakt sinds vorige maand deel uit van het presidium van AVBS.

Patrick Dieleman

Het gesprek met Elie begint met een terugblik op de Dag van de Landbouw van zondag 18 september 2022. Elie en Marian mochten toen meer dan 3000 bezoekers verwelkomen op hun laurierkwekerij. Dat werd mee in de hand gewerkt doordat ze zich met drie bedrijven in één cluster presenteerden. Elie toont de doe-het-zelflauriergids die ze mee-gaven aan de bezoekers. “We hebben hierin de essentie van de verzorging samengebracht: gieten, snoeien, verpotten ... en hebben van ieder aspect ook een apart kort filmpje gemaakt. Die filmpjes gaan naar onze Britse klanten, om de verkoop in tuincentra te ondersteunen.” Zowat 80% van de productie gaat naar Engeland, 30% rechtstreeks en 50% via handelaars. Elie vertelt dat de brexit niet echt een impact had op de geëxporteerde hoeveelheid, maar wel op de manier waarop de handel verloopt. “Vroeger kochten veel kleinere klanten rechtstreeks twee à drie karren bij ons, nu gaat dat vooral via de groothandel en exporteurs.”

De verkoop en ook de beurzen volgen Elie en Marian zelf op. Naast IPM Essen in Duitsland zijn dat ook onder meer Four Oaks en GLEE in Engeland. Af en toe gaan ze op verkenning, zoals ooit op een beurs in Dubai, als enige Belgen. Ze verkochten toen een collectie uitzonderlijk grote planten aan een sjeik. Elie benadrukt het belang van promotie van je product, ook op momenten dat het goed gaat.

Laurierteelt

Dat het kweken van een laurier gemiddeld zowat zeven jaar duurt, heeft voor- en nadelen. Het is een langdurige teelt, je kan niet zomaar opstarten of uitbreiden als er meer vraag komt. Maar het duurt ook wat langer vooraleer je je investering terugverdient.

Het assortiment is heel verscheiden: van keukenlaurier waar ongeveer twee jaar aan gekweekt wordt, tot monumentale bomen van wel 100 jaar oud. André, de vader van Elie, startte zowat 30 jaar geleden met het certificeren van alle planten die Laurica-plants op de markt brengt. “Elke plant is uniek en draagt zijn eigen label, met een maat-aanduiding en de leeftijd van de plant. Ook geven we met het Lauriacertificaat tips mee aan de eindklant over watergift, snoeien en bemesten.” ▶

“Voor de brexit kochten veel Britse klanten rechtstreeks, nu vooral via exporteurs.”



Wie is Elie Devisch?

Elie runt de laurierkwekerij Laurica-plants in Jabbeke in West-Vlaanderen. Hij is gehuwd met Marian Maenhout en ze hebben drie kinderen: Astrid, Eva en Arnaud. Hij is bestuurslid bij 't Westland en lid van het AVBS-presidium.

Engagement

Elie is al een drietal jaar voorzitter van de Vlaamse Laurier Vereniging. Enkele maanden geleden kwam hij in het bestuur van 't Westland. Daar vloeide onder meer al uit voort dat de West-Vlaamse viering van 50 jaar AVBS plaatsvond op hun bedrijf. "Ik organiseer graag", lacht hij. "Bovendien leer je zo andere mensen uit de sector kennen. We zitten hier wat op een eilandje. De siertelers wonen hier niet zo dicht bij elkaar als in Lochristi of Wetteren. Als er bijvoorbeeld iets gebeurt in Lochristi, dan zijn wij de laatste die dat horen. Ik vind het interessant om op de hoogte te zijn van wat er gebeurt in de markt en van allerlei nieuwigheden. Het is niet omdat we nu laurieren kweken, dat dit over 20 jaar ook nog zo is. Denk bijvoorbeeld aan wat er gebeurde met buxus, waarbij je door één aspect heel je bedrijfsvisie moet herzien. De brexit kan ook zoiets zijn, als je weet dat meer dan de helft van onze planten

daar naartoe gaat. Met die visie ben ik ook in het presidium gestapt. Het aantal bijkomende vergaderingen is niet onoverkomelijk." Bestuurservaring heeft Elie niet echt. "Mijn hobby was voetballen, maar ik was alleen spelend lid. Hoewel ik daar ook graag naartoe ging om eens de visie van andere mensen te horen. Ik ben graag onder de mensen. En ik heb het gevoel dat ik te weinig hoor wat er in de maatschappij speelt, als ik hier op het bedrijf blijf bij mijn eigen mensen. Door ervaring op te doen – ik loop al van kinds af mee op het bedrijf – verruimt ook je geest en kan je al sneller eens over iets meespreken dan een jongere die pas van de school komt."

Heeft Elie specifieke doelstellingen?

"Ik vind het belangrijk om een meerwaarde te kunnen leveren voor de organisatie. Ik moet dat ook zo aanvoelen bij de anderen. Als we alleen in een

bestuur zijn om aan een voldoende aantal te geraken, dan blijft dat niet duren. Ik kan goed begrijpen dat mensen dat een tiental jaar doen en dan zeggen dat het wat op is. Ik vind het goed dat er wat nieuw bloed zit in de besturen. Het is ook in het belang van de sector. Maar ik besef ook wel dat het een opdracht is om dingen te organiseren en er na de coronacrisis opnieuw wat activiteit in te brengen. Ik denk dat de eerste stap, de viering van 50 jaar AVBS hier op het bedrijf, een mooie start was. En sommige dingen doe je in het belang van de sector. Bij de Floraliën bijvoorbeeld denk je niet in de eerste plaats aan je eigen bedrijf. Als mijn product daar mooi gepresenteerd wordt en er wordt over geschreven, dan varen al mijn collega's daar wel bij en uiteindelijk ook wijzelf." ■

 www.laurica.be

"Elke plant is uniek en draagt zijn eigen label, met een maat-aanduiding en de leeftijd van de plant. Ook geven we met het Lauriacertificaat tips mee aan de eindklant over watergift, snoeien en bemesten", zegt Elie.



© AVBS

Hoeveel dagen seizoenarbeid zijn er in 2023?

In de tuinbouwsector hadden we sinds geruime tijd 65 dagen seizoenarbeid per persoon. Naar aanleiding van de coronacrisis heeft de overheid op onze vraag de dubbele plukkaart aanvaard. Voor 2021 waren er wegens de onzekere sanitaire situatie 100 dagen seizoenarbeid afgesproken. Deze regeling werd verlengd tot eind december 2022.

Chris Botterman, hoofd Sociale Zaken Boerenbond

Overleg

In de loop van 2022 hebben we diverse vergaderingen gehad met de kabinetten Sociale Zaken, Werk en Financiën. Op 22 december hebben we in de Paritaire Comités Tuinbouw en Landbouw een voorakkoord bereikt. In dit

akkoord is voorzien dat het loon voor seizoenarbeid zou worden verhoogd tot het loon van de eerste categorie van vaste arbeid. Op die manier worden onze bedrijven ook weer aantrekkelijker voor seizoenpersoneel van binnen en buiten België. De regering heeft zich



vorig jaar akkoord verklaard om deze loonaanpassing te compenseren tot op het niveau van het gemiddeld minimumloon in ons land. Voor de groente- en fruitteelt, waarin het grootste aantal seizoenwerknemers werkt, is er een vrij belangrijke compensatie. Dit is minder voor de sierteelt, maar daar zou het Sociaal Fonds Tuinbouw tijdelijk tussenkomen. Als derde onderdeel van het voorakkoord zouden de 100 dagen gelden voor onbepaalde duur in de tuinbouw. Tot slot is in het akkoord met de vakbonden ook een aanpassing voorzien van fiscale regels voor seizoenarbeid.

Waar staan we nu?

Het akkoord met de vakbonden van net voor Kerstmis is zeer belangrijk. In 2022 hadden wij een vijftal vergaderingen met de bevoegde kabinetten. In die bijeenkomsten heeft de regering duidelijk aangegeven wat voor haar de mogelijkheden waren om tussen te komen in ons akkoord wat de compensatie voor de loonstijging betreft. Het voorakkoord houdt rekening met die contouren. We hebben opnieuw een overleg met de regering op 19 januari. Als de regering onze afspraken honoreert, hebben we voor de tuinbouw een historisch akkoord bereikt: de lonen stijgen maar dit wordt grotendeels gecompenseerd; we worden aantrekkelijker voor seizoenwerknemers, de 100 dagen worden verlengd en er komt mogelijk een andere fiscale regeling voor seizoenwerknemers. We houden jullie verder op de hoogte. ■

Als de regering onze afspraken honoreert, hebben we voor de tuinbouw een historisch akkoord bereikt.





Marijke Dierickx toont de MBBR, die ook de nitraten uit het water haalt, maar op een veel beperkter oppervlakte als de rietvelden.

Proeven op PCS rond water(her)gebruik

Door de droogte van de voorbije jaren is er heel wat onderzoek opgezet rond water (her)gebruiken en besparen. Ook het zuiveren van spuistroom is actueel. Marijke Dierickx is onderzoeker Water en Gewasbescherming bij het PCS. Dat betekent dat ze heel wat onderzoek doet dat leidt naar uitbreiding van erkenning van gewasbeschermingsmiddelen, zodat die ook in de teelt van siergewassen kunnen worden toegepast. Daarnaast werkt ze ook rond IPM (geïntegreerd telen), verzorgt ze advies rond water en is ze betrokken bij proeven rond zuivering en zuiver houden van water.

Patrick Dieleman

Klimaatrobuuster worden

Marijke coördineert het Relance-project, waarin de praktijkcentra uit alle plantaardige sectoren samenwerken om door een slimme combinatie van teeltkeuze en teelttechniek de Vlaamse land- en tuinbouw klimaatrobuuster te maken. “Dat is gestart in juli 2021 en loopt nog tot eind dit jaar”, vertelt Marijke. “Enerzijds gaat dat over water en bodem, anderzijds zijn er in andere proefcentra ook proeven rond bijvoorbeeld rasverschillen inzake droogtetolerantie. We hadden in een jaar tijd in totaal een kleine 100 proeven.” Op het PCS worden de proeven uitgevoerd

Spuistroom zuiveren

Een tweede project is het Interreg-project NuReDrain. “We werken op het verwijderen van stikstof en fosfor uit spuistroom, om algenbloei te voorkomen. Enerzijds gebruiken we daarbij onze rietvelden, die we al jaren hebben. Anderzijds een MBBR (*Moving Bed Bio-reactor*). Dat is een cubitainer gevuld met plastic schijfjes van ongeveer een euro groot, waarop zich een biofilm ontwikkelt. De bacteriën in die biofilm zetten de nitraten uit onze spuistroom om in vluchtige stikstof. We voegen glycerine toe, als koolstofbron voor de bacteriën. We vergelijken dit effect met

dat van onze rietvelden, die samen 80 m² innemen.” De nitraatverwijdering in rietvelden verloopt in twee fasen. Eerst wordt twee keer per dag een hoeveelheid water bovenop het percolatierietveld verspreid. Dit is een aerobisch milieu, waarin specifieke bacteriën ammonium omzetten naar nitraat. Het tweede rietveld, het wortelzone-rietveld, staat constant onder water. In dat anaeroob milieu zetten andere bacteriën het nitraat om in vluchtige stikstof. “Nadien verzamelen we het water in een citerne, waarna het over verschillende fosforfilters gaat, waarvan we de werking vergelijken.” Binnen NuReDrain hebben ze verschillende materialen uitgetest. “Met twee materialen, die beide afkomstig zijn van het Antwerps drinkwaterbedrijf Pidpa, hebben we al heel veel ervaring.” Het blijkt om afvalproducten te gaan van hun ontijzeringsinstallaties. Het eerste is ijzerrijk slib, waarvan pellets zijn gemaakt. Maar dat is een moeilijk procedé. “Bij ons is dat materiaal verzadigd na vijf jaar (omdat het fosfor bindt op ▶



het ijzer) en we geraken moeilijk aan nieuw materiaal." Het tweede materiaal is *iron-coated sand* (ICS). Dat zijn zandkorreltjes met een ijzerlaagje op die uit de zandfilters van Pidpa komen. "Daarnaast hebben we ook nog enkele kleinere filters met materiaal dat is ontwikkeld door VITO. Mits we het niet te snel laten doorstromen, hebben we mooie resultaten met ICS op het vlak van fosforverwijdering. Een andere projectpartner heeft ICS uitgetest om fosfor uit drainagewater van landbouwpercelen te halen. Doordat de gehalten daar erg laag zijn, geraken de korrels sneller verzadigd. We hebben ook getest of we die korrels nog verder kunnen gebruiken. Om de stap naar de praktijk te zetten, hebben we drie testinstallaties op sierteeltbedrijven staan: bij Goderick Meuninck (kamerplanten), VDS-Plant (azalea's) en Microflor (orchideeën, gloxinia en helleborus). Om het geheel meer circulair te maken, hebben we ook al bekeken of we het restmateriaal van onze filters kunnen doormengen in substraten, in de hoop dat de planten de fosfor



De Hexacover-schijfjes sluiten mooi aan bij elkaar, zodat er geen licht valt in het water en de algen geen kans krijgen om zich te ontwikkelen.

zouden kunnen gebruiken. Maar doordat die korrels zo goed fosfor binden, lukt het niet om het los te krijgen. Integendeel, de fosfor uit de bemesting ging ook nog binden op de korrels. VITO bekijkt nu of het zou lukken om de fosfor er af te halen via een chemisch proces, zodat we de korrels kunnen hergebruiken. We hoopten ook de fosfor te kunnen hergebruiken, maar let op, dit stelt zich eens om de zoveel jaar. Het is te discontinu om daar een commercieel interessant systeem op te enten."

Andere projecten op PCS

Paulien De Clercq werkt aan OrnAqua, een LA-traject samen met de Bodemkundige Dienst en UGent gericht op vollegrondssierteelt. "Ze gaan proeven doen in chrysanten, laanbomen, bosplantsoen en zomersnijbloemen. Ze willen gerichter irrigeren door op basis van plant- en bodemsensoren en modellen de irrigatie af te stemmen op de behoefte van de planten. Ze bekijken ook droogtemitigerende maatregelen, zoals mulchen, *wetting agents* en biostimulanten om droogtestress te remediëren."

Ilse Delcour start binnenkort met het DPLV-project, dat gericht is op duurzaam watergebruik bij sierteelt op containervelden. "Dit demoproject wil de telers sensibiliseren rond hun watergebruik. Er komen demonstraties met irrigatiesystemen, bijvoorbeeld om het effect van het dooptype te laten zien op het waterverbruik en op de hoeveelheid drainwater. Door het verminderen van de hoeveelheid drain spoelen er ook minder nutriënten weg, wat belangrijk is voor de *first flush*. Ze gaat ook werken op het dimensioneren van watersystemen. Elk sierteeltbedrijf is uniek: teelten, potmaat, substraat ... In het Relance-project is er een rekenmodel ontwikkeld, waarin we al die parameters steken om te simuleren hoe groot de opvang moet zijn voor een bedrijf. Ilse gaat dit nu verder verfijnen



In de MBBR vormt zich op de schijfjes een biofilm met bacteriën, die de nitraten uit de spuiroom omzetten in vluchtig stikstof.

voor de sierteelt. Als we hierover advies verlenen, botsen we altijd nog wel op nieuwe elementen waarmee we rekening moeten houden. Dat model is eerst ontwikkeld voor aardbeien, maar daarin is de variatie veel beperkter." PCS-onderzoeker Marc Vissers had vroeger heel wat proeven met reinigings- en ontsmettingsmiddelen in water. "Daarom heeft hij een poster gemaakt, waarvan de recent geüpdatete versie binnenkort wordt uitgebracht."

Om algen te voorkomen, hebben ze op het bassin waarin de spuiroom van de containervelden wordt opgevangen Hexacovers gelegd. "Dat zijn zeshoekige schijfjes van zowat 15 cm diameter die mooi bij elkaar aansluiten. Als het niveau zakt, schuiven ze dankzij de ribbels bovenaan mooi over elkaar. Door die ribbels komen er ook geen eenden op. Het was de bedoeling om zo ook eendenkroos te voorkomen, maar dat blijkt te kunnen groeien met heel weinig water. Daardoor groeit het zelfs wat bovenop de schijven. Maar het werkt heel goed tegen algen." ■



PSKW-onderzoeker Ado Van Assche met voor hem de ICOS-kegels. Die zouden de waterverdamping moeten halveren.

Waterbassins afdekken: waarom en waarmee?

Water is en wordt steeds meer een schaars goed, en koester je dus maar beter. Logisch dat daarbij wordt nagedacht over het afdekken van waterbassins in de tuinbouw. Aan het Proefstation voor de Groenteteelt in Sint-Katelijne-Waver loopt een proef over afdekking van waterbassins. We spraken met onderzoeker Ado Van Assche over de voor- en nadelen.

Ivan De Clercq

Proefstation voor de Groenteteelt (PSKW)

Het Proefstation voor de Groenteteelt in Sint-Katelijne-Waver (PSKW) ligt in het hart van de groentestreek rond Sint-Katelijne-Waver en de BelOrta-veiling. Het doet onder meer onderzoek naar serreteelten (tomaat, sla, paprika en komkommer) en vollegrondsteelten. Voor het onderzoek onder glas kan het gebruikmaken van een recent gebouwd serrecomplex uit 2007 van 17.000 m². Elke afdeling is voorzien van aparte klimaatloggers, irrigatiesystemen en klimaatinstrumenten (raamverluchting, verwarming, enkel of dubbel scherm). Er werken een 60-tal mensen.

Onderzoeker Ado Van Assche werkt rond het hergebruik van irrigatiewater en de microbiële veiligheid ervan. Zonder enige twijfel zijn er parallellen te trekken met de sierteeltsector onder glas. De bezorgdheden zijn er hetzelfde, ook op het vlak van beschikbaarheid. "Door de klimaatverandering zien we niet per se minder water vallen, maar wel meer in de winter en herfst ten opzichte van de lente en zomer. Het extra inzetten op waterstocage in de winter om zo ver mogelijk de zomer mee door te kunnen is daar een antwoord op", duidt Ado Van Assche. "Ook valt in de toekomst te verwachten dat de beperkingen naar het lozen van water nog strenger zullen worden."

Opstapeling zouten vermijden

Die wil om zo veel mogelijk regenwater vast te houden, heeft ook te maken met de kwaliteit ervan. Hemelwater bevat zo goed als geen vervuulende componenten. Bij terugkerend irrigatiewater is dat anders. Specifiek voor eetbare teelten is dat ze als deel van de voedselketen rekening moeten houden met maximale residulimieten (MRL's). Maar dat de opstapeling van zouten (voornamelijk natrium) – bij hergebruik van drainwater – de productie naar beneden kan halen, is zowel in de groenteteelt als ►



sierteelt bekend. “Er bestaan ontzoutingsinstallaties, maar de meeste verwijderen ook deels nuttige nutriënten zoals nitraat. Er zijn oplossingen op de markt die bijvoorbeeld nitraat recupereren via harsen, maar dat is zeker nog geen standaardpraktijk”, weet Van Assche.

Zes bassins vergelijken

Regenwater dat letterlijk uit de lucht komt gevallen is het makkelijkste en meest kwalitatieve water. Het is dus te kostbaar om het zomaar te laten verdampen. Om die verdamping in kaart te brengen, werden aan het PSKW in het kader van het Aclima-project zes kleine bassins aangelegd. Die kregen verschillende afdekkingstechnieken. Het doel is om na te gaan hoe deze technieken zich in de praktijk gedragen en hoeveel verdamping ze juist tegenhouden.

Tot 4 l/m²

De eerste stap daarbij is kijken hoeveel water verdampt van een bassin dat niet afgedekt is. Uit eerste metingen bij de start van het project afgelopen zomer bleek dat dit in de zomermaanden kan oplopen tot 4 liter per vierkante meter per dag. In koudere periodes zakt dit naar – toch nog – 1,5 liter per vierkante meter per dag. “We willen kijken welke verdampingsmodellen het best deze verdamping inschatten. Er zijn modellen die enkel rekening houden met temperatuur en zonlicht, maar ook windsnelheid en atmosferische druk spelen mee. Ook het volume in het waterbassin kan een rol spelen. In de praktijk is elk bassin natuurlijk anders.”

Van ICOS tot Hexa

De afdekmaterialen die in de bassins vergeleken worden zijn witte plastic, zwarte plastic, ICOS-kegels en Hexacovers. ICOS-kegels zijn afdekkegels van Belgische makelij, deels gevuld met water. Zo worden ze door de wind niet op een hoopje gewaaid. Hexacovers



Een waterbassin met een zeil dat net onder water ligt. Door dat zeil warmt het water sneller op, wat ook de verdamping versnelt en veel vogels aantrekt.

zijn zeshoekige afdekkegels. Op het grote bassin van het PSKW liggen er drijvende zonnepanelen. Die schermen het water af van het zonlicht en zouden zelf ook iets beter presteren, doordat ze op hun beurt koeler worden gehouden door het water. Zonnepanelen kunnen echter nooit een volledig bassin bedekken. “Bij het dalen van de waterstand wil je vermijden dat de scherpe panelen tegen de zijanten botsen. De ruimte die je als marge neemt, kan dan via ICOS-kegels of Hexacovers worden bedekt. Zij hebben dat nadeel niet.” Ook het PCS heeft een bassin dat met Hexacovers is bedekt.

Water op plastic te vermijden

Het verschil tussen zwarte en witte plastic zou vooral zijn dat zwarte plastic uv-bestendiger is. Het nadeel van plastic zeilen op waterbassins is dat ze door de regen die er bovenop valt kunnen doorzakken en scheuren. Daarom worden ze in de praktijk doorprikt, zodat het water kan zakken. “In de praktijk blijft er dan altijd een vijftal centimeter water op staan. Daar komen vogels heel graag naartoe, waardoor je vervuiling door hun uitwerpselen krijgt. Bovendien warmt dit water bovenop het zeil sneller op, wat dan weer de verdamping eerder versnelt dan vertraagt”, aldus Ado.

Algen onrechtstreeks nadelig

Naast het tegengaan van verdamping houdt afdekken ook het zonlicht en dus

mogelijke algenvorming tegen. “Omdat er in zuiver hemelwater weinig nutriënten aanwezig zijn, is de algenvorming daar over het algemeen beperkt. Het spreekt voor zich dat je bijkomend organisch materiaal afkomstig van bladeren, ongedierte, vogels of uitwerpselen moet vermijden.” Algen in de leiding zullen op zich niet gauw voor verstoppingen zorgen. Als ze afsterven in de leidingen – waar er geen licht is voor fotosynthese – kunnen er zich in tweede instantie wel bacteriën ontwikkelen die biofilm (en verstoppingen) veroorzaken. Beluchten (via een fontein) of ultrasoon geluid kan de vorming van algen tegengaan, op voorwaarde dat de druk niet te groot is.

Op weg naar nuttige antwoorden

Uiteraard bestaan er allerlei waterzuiveringsinstallaties. “Maar ook hier staat een kostenplaatje tegenover. Je hoeft niet heel ver te gaan in waterzuivering om duurder uit te komen dan leidingwater. De vraag naar het economisch nut van bassinbedekking moet je uiteraard ook stellen en we gaan deze oefening de komende jaren maken. Hoeveel kost het afdekken van je waterbassins en wat brengt het op naar vermijden van verdamping en naar het tegengaan van algenvorming. Door dit de komende jaren nauwgezet op te volgen, hopen we hier met nuttige antwoorden te komen, ook voor de sierteelt.” ■

Eretekens van de arbeid

39 tuinders, tuinaannemers en medewerkers bekroond

Het was al van 2012 geleden dat er nog eens eretekens ‘Laureaat van de Arbeid’ werden uitgereikt voor de sector tuinbouw en tuinaanleg (Paritair Comité 145). In totaal kregen 39 werkgevers en werknemers (m/v) uit de sector tijdens Agriflanders hun ereteken opgespeld.

Patrick Dieleman

De uitreiking was het slotakkoord van een procedure die maanden geleden werd opgestart door het Koninklijk Instituut der Eliten van de Arbeid (KIEA). Dit instituut installeerde in samenspraak met de werkgevers- en werknemersorganisaties uit de tuinbouwsector een Organiserend Comité, dat onder meer optrad als jury bij het beoordelen van de kandidaturen. Die kandidaturen kwamen zowel van de betrokkenen zelf, als van hun organisatie of werkgever. Ook in deze lichting bleken verschillende sierteeltbedrijven werknemers te hebben voorgedragen.

Engagement

Pieter Van Oost, voorzitter van het Organiserend Comité, ging nader in op de doelstellingen van het KIEA. Die hangen nauw samen met het stimuleren en erkennen van engagement voor het eigen beroep. Hij stelde vast dat er zich onder de vereremerkten heel wat bestuursleden van de

diverse vakgroepen bevonden, niet toevallig dus. Hij vond het wel spijtig dat het onvoldoende gelukt was om meer jongeren en vrouwen in de kijker te plaatsen. Er zijn drie gradaties van eretekens. Het bronzen ereteken van de arbeid is gericht op jongere bedrijfsleiders en medewerkers en krijgt het predicaat ‘Toekomst voor het beroep’ mee. Na een aantal jaar kan zilver volgen, of ‘Partner in het beroep’. De hoogste bekroning is goud of ‘Expert in het beroep’.

Eredekens van de Arbeid

Hier staat nog één categorie boven: die van ‘Eredekens van de Arbeid’. Een ereteken wordt voorgedragen door een organisatie voor zijn of haar bijzondere verdienste. De eretekens worden onder meer geacht de belangen van het beroep te dienen en het beroep te vertegenwoordigen tijdens belangrijke gelegenheden. Tijdens deze promotie viel die eer te beurt aan Filip Goossens, sinds december ere-



Dirk Vandromme (links) en Filip Goossens (midden) werden benoemd tot Eredekens van de Arbeid. Paul Weymeersch kreeg het brevet van Emeritus-Eredekens van de Arbeid.

voorzitter van AVBS en nog steeds lid van het Hoofdbestuur van Boerenbond. Ook Dirk Vandromme, secretaris van K.H. Sint-Fiacre, werd benoemd tot ereteken. Paul Weymeersch, erevoorzitter van het Verbond van Boomtelers, en Guy Van Rysseghem, die twaalf jaar geleden werden aangesteld tot Eredekens van de Arbeid, kregen het brevet van ‘Emeritus-Eredekens van de Arbeid’.

Bekroonden

Kregen het **bronzen ereteken**:

Geert Caignau, Tom Cosyns, Stijn Hoef, Anneleen Van Parys, Carl Verlende en Leen Verstraete.

Kregen het **zilveren ereteken**:

Jeffrey Bouilliant, Christ Callens, Freddy Carette, Kurt De Herdt, Tony De Witte en Laurence Limbort.

Kregen het **gouden ereteken**:

Eddy Bal, Dirk Boeren, Ann Bogaert, Sofie Caecaert, Ingrid Colman, Lieven De Backer, Colette De Kezel, Koen De Martelaer, Marjan Denie, Elie Devisch, Geert Devriese, Florent Geerdens, Jan Gijs, Anna Goossens, Jean-Marie Houlmont, Griet Leroy, Louis Meyers, Jan Oprins, Ness Paternoster, Dirk Pauwels, Marc Van Durme, Geert Van Hulle, Bram Van Hulle, Tim Van Hulle, Paul Van Pelt, Thijs Vermeersch en Lucien Verschoren. ■



Hopelijk herken je deze Japanse kever (nog) niet. Hij heeft een breed waardplantenspectrum en is bezig aan een verontrustende opmars in Europa.



© SHUTTERSTOCK.COM

Nieuwe quarantaineorganismen

Waakzaamheid is geboden!

Van heel wat zogenaamde quarantaineorganismen – of ziekten en plagen – willen we voorkomen dat ze op het Europese grondgebied kunnen introduceren. Daarom is het belangrijk om de betreffende soorten goed te kunnen herkennen. In dit artikel krijg je een overzicht van de meeste bedreigende soorten van dit moment.

Miet Poppe, secretaris AVBS

Voorkomen is beter dan genezen. Dat geldt ook in het kader van plantengezondheid. Om nieuwe ziekten en plagen te vermijden, moeten we voorkomen dat onbekende organismen op het Europese grondgebied kunnen introduceren. Van de zogenaamde ‘quarantaineorganismen’ wil men elke introductie meteen kunnen onderscheppen en indijken. De Europese regelgeving bewaakt de aan-

wezigheid van nieuwe bedreigende organismen daarom zeer strikt. Gedisciplineerde opvolging om calamiteiten op zowel bedrijfs- als sectorniveau te voorkomen is van groot belang. Van telers en handelaars die zelf plantenspooorten afleveren, wordt verwacht dat ze de belangrijkste soorten en hun schadebeeld kunnen herkennen. Tijdens een halfjaarlijks overleg met het FAVV kreeg AVBS een overzicht van

organismen die op dit moment extra aandacht vergen.

Popillia japonica (Japanse kever)

De *Popillia japonica* of Japanse kever is een quarantainesoort die momenteel zeer bedreigend is en daarom zeer prioritair behandeld wordt. Hij heeft een heel breed waardplantenspectrum en veroorzaakt aanzienlijke schade. Door vraat veroorzaken de kevers grote gaten in bladeren, bloemen, stengels en vruchten. Van de bladeren blijven alleen de nerven over, met soms een dun laagje plantenweefsel ertussen. De bladresten worden bruin en vallen af. De schade kan lijken op rupsenschade. Adulten komen vaak in grote groepen voor. De larven leven in de grond en

veroorzaken vraatschade aan de wortels. Poppen zitten eveneens in de grond. Van deze kever zijn er reeds uitbraken geweest in Italië en Zwitserland en in 2022 werd hij ook al in Duitsland aangetroffen. Deze kever is extreem polyfaag (gericht op een breed assortiment als voedselbron). Waardplanten zijn vooral mais, soja, wijnstokken, kersenbomen, sierbomen en -struiken. De bezorgdheid voor deze kever neemt toe, waardoor hij op hoog niveau gesignaleerd staat. Daarom is het heel belangrijk hem te leren herkennen en in geval van een vondst dit onmiddellijk te melden aan het FAVV.

Geosmithia morbida en vector Pityophthorus juglandis

De schimmel *Geosmithia morbida* en zijn vector, de kever *Pityophthorus juglandis* (een schorskever) komen beide al voor op het grondgebied van de Europese Unie. Deze twee organismen zijn Q-organismen. *Geosmithia morbida* is de veroorzaker van *thousand cankers disease* bij Juglans. Binnen de EU zijn er in Italië sinds 2013 uitbraken geweest van zowel de schimmel als de schorskever in verschillende regio's. In 2022 verschenen de eerste uitbraken van *Pity-*



© LUCIO MONTECCHIO

Kankers veroorzaakt door *Geosmithia morbida* op de stam van *Juglans nigra*.

ophthorus juglandis in Frankrijk, en werd ook *Geosmithia morbida* aangetroffen. De waardplanten zijn *Juglans* sp. en *Pterocarya* sp..



© SHUTTERSTOCK.COM

Net als de Oost-Aziatische boktor heeft deze Aziatische boktor zeer veel houtige gewassen als waardplant. Larven worden ook geregeld in verpakingshout gevonden.

Anoplophora glabripennis (Aziatische boktor)

Deze kever wordt, gezien zijn analoge eigenschappen en uitzicht, vaak samen beoordeeld met de bekende Oost-Aziatische boktor (*Anoplophora chinensis*) en behoort tot een van de 20 prioritaire quarantaineorganismen van de EU. Sinds 2015 bestaan er noodmaatregelen om de insleep en de verspreiding van deze kever te voorkomen. Het is een houtboorder, die voornamelijk het deel van planten aantast dat men beoogt voor houtproductie. Er gelden invoervereisten voor hout en verpakkingsmateriaal van hout om de insleep van deze kever te voorkomen. Voornamelijk de uitvlieggaten in de stam zijn herkenbaar. Er zijn momenteel al verschillende uitbraken vastgesteld in de EU, met name in Italië (sinds 2007), Zwitserland (sinds 2011), Duitsland (sinds 2004) en Frankrijk (sinds 2003). Om deze boktorren degelijk te kunnen bestrijden is vaak het kappen van de bomen nodig, wat dus zeer drastisch is.

Cotton leaf curl Gezira-virus

Het *Cotton leaf curl Gezira-virus* is een Q-organisme dat is opgenomen in de groep van Begomovirussen. Dit virus kan worden overgedragen door de tabakswittevlieg. In 2022 werd reeds een haard ontdekt in België op *Lavatera*-planten.

Xylella fastidiosa

De bacterie *Xylella fastidiosa* is jammer genoeg zeer bekend in de sector. In Portugal, Spanje, Italië en Frankrijk doen zich nog steeds nieuwe uitbraken voor, vooral op nieuwe waardplanten (zoals *Citrus sinensis*). De multiplex ondersoort duikt steeds vaker op. De Europese Commissie werkt momenteel de lijst van waardplanten opnieuw bij; een lijst die steeds langer wordt ...

Wat te doen bij een vondst?

Als je een van deze organismen op de kwekerij opmerkt, ben je verplicht dit te melden bij jouw lokale controle-eenheid (LCE) van het FAVV. Bovendien raden we je aan om ook contact op te nemen met AVBS. ■

Fiches prioritaire quarantaineorganismen beschikbaar

Meer info over de belangrijkste quarantaineorganismen in ons land vind je op de FAVV-website. Je vindt er van elke prioritaire Q-organisme een fiche met de voornaamste informatie over dat organisme. Van operatoren die een erkenning willen verkrijgen voor het afleveren van plantenspooorten of een bestaande erkenning willen verlengen, wordt verwacht dat ze de relevante kennis die is opgenomen in deze fiches beheersen. Via onze AVBS-website kan je eenvoudig doorklikken naar de juiste plaats op de FAVV-website.



Jouw exportstrategie uitbouwen, hoe doe je dat?

Van Vlaanderen naar... overal

Dat de wereld rondom ons voortdurend in beweging is, is een open deur intrappen. De laatste jaren zijn daar helaas het recentste bewijs van – met achtereenvolgens de coronacrisis, brexit en de oorlog in Oekraïne. Ook de internationale handel verandert daardoor veel sneller dan we zouden willen. Voor bedrijven met exportambities is het daarom van groot belang om een degelijke strategie uit te bouwen en op middellange termijn vooruit te denken. Hoe je die strategie (verder) kan ontwikkelen en wie je daar allemaal bij kan helpen, kon je leren op de exportavond, die AVBS op 12 januari organiseerde in samenwerking met VLAM.

Miet Poppe, secretaris AVBS

Familiaal bedrijf Kipco-Damaco, producent van kippenseparatievlees, werd in 2022 door Flanders Investment & Trade (FIT) bekroond met de Leeuw van de Export. In 2021 werd die award gewonnen door sierteeltbedrijf en AVBS-lid Sylva. Philip Eeckman, bestuurder binnen de familiale groep Damaco uit het West-Vlaamse Oostrozebeke, sprak het publiek tijdens de exportavond toe als ervaringsdeskundige en deed dit aan de hand van een aantal basisprincipes.

Durven, doen en doorgaan

Aan de basis van de bedrijfsstrategie ligt een nuchter maar degelijk West-Vlaams motto: 'durven, doen en *deure-goan*'. Startend met 'durven' is Philip heel duidelijk: "We hoeven geen schroom te hebben om door te spreken over ons product. Als bedrijf ken je jouw product door en door. Zelf overtuigd zijn van de meerwaarde van je product is niet hetzelfde als arrogantie." Philip vindt dat de Vlaamse landbouw, voedingsindustrie en bij uitbreiding het Vlaamse ondernemingslandschap wereldwijd toonaangevend is. Dus ook op dat vlak is er alle reden om daar zelfzeker over te zijn en dat te durven uitspelen. Als tweede is er 'doen', wat aangeeft dat je niet hoeft te twijfelen en met de nodige durf geen drempelvrees hoeft te hebben. En eens vertrokken, moet je blijven 'doorgaan'. "Ga een engagement aan en lever geen half werk. Eens je export opstart, wordt – heel kort door de bocht gezegd – de wereld jouw afzetmarkt."

Niet enkel nemen, maar ook geven

De weg van de export inslaan, zorgt er ook voor dat er een aantal extra zaken verwacht worden van jouw bedrijf. De lat wordt hoger gelegd. Dat kan een drempel zijn om voor export te kiezen, maar is net zo goed een reden te meer om te gaan exporteren. Naast het maximaliseren van afzet, zorgt export er zo voor dat je als bedrijf tot een hoger niveau wordt getild. Er zijn extra verplichtingen en erkenningen waaraan voldaan moet worden. "De wereld heeft verwachtingen van een internationale onderneming op vlak van professionaliteit en duurzaam en verantwoord ondernemen. De overstap maken naar export maakt dat je de duurzame inspanningen in kaart brengt. Zonder dat je het weet, doe je al heel veel. Maar als je exporteert, worden dit verkoopargumenten." Wie handel drijft, moet dit vandaag doen

op basis van een set van waarden, die ingekapseld zitten in de doelstellingen van de onderneming. Groei is niet verkeerd, vermits het verantwoord is.

Na organische start, de doelmatige aanpak

Het begin van een exportnetwerk start vaak vanuit een organische groei. Toevallige contacten of orders zorgen voor een eerste kennismaking met het exporteren. Om klantenrelaties op te bouwen, is persoonlijk contact zeer belangrijk. "Mensen hebben steeds de neiging om te starten vanuit een automatisch wantrouwen. Klantenbezoek en intensieve deelname aan beurzen zijn en blijven daartoe de beste aanpak. Je zal op vele beurzen dezelfde relaties tegen het lijf lopen, zie dit zeker als een noodzakelijk onderhoud." Eens de export ruimere proporties aanneemt, is het belangrijk om een doelmatige aanpak op te stellen. "Breng uitdagingen, opportuniteiten en obstakels in kaart, en gebruik dit als leidraad voor het komende seizoen. Wetende dat een seizoen nooit zal verlopen zoals gepland, is het toch belangrijk om een aantal targets voor ogen te hebben. Focus daarbij in eerste instantie op markten met veel potentieel, waar je snel kan verder schakelen."



Philip Eeckman:

"Zelfovertuigd zijn van de meerwaarde van je product is niet hetzelfde als arrogantie."

Doe het niet alleen

Zeker voor handelscontacten buiten de EU is het zeer belangrijk om te focussen op markten met veel potentieel. Vooraf nieuwe markten grondig bestuderen is belangrijk, en dat is onmogelijk om helemaal alleen te doen. Laat je dus begeleiden. Er zijn heel veel instanties die je daarbij kunnen helpen. In eerste lijn zijn dat FIT, VLAM en FAVV. Maar ook AWEX, de Waalse tegenhanger van FIT, heeft een uitgebreid netwerk in onder andere het Afrikaanse continent. Daarnaast kan je ook veel info en advies rapen bij banken, kredietverzekeraars, logistieke partners en niet te vergeten ... andere exporteurs. "Heel veel niet-concurrerende ondernemers hebben bijzonder veel informatie over specifieke markten, waarnaar ze zelf reeds exporteren. Door samen te werken kan je snel veel informatie verwerven. Veel ondernemers zijn hierin zeer solidair, en dat biedt opportuniteiten om gezamenlijk troeven op tafel te leggen." Als laatste om te onthouden: "Vlaamse producten zijn kwaliteitsproducten en duurzame goederen. Het beste product, conform geleverd, moet en kan niet het goedkoopste zijn."

Certificering en openen nieuwe markten

Na Philip Eeckman was het de beurt aan het FAVV (Federaal Agentschap voor de Veiligheid van de Voedselketen). Hun rol bij export is heel expliciet. Als overheidsinstantie doen zij de fytosanitaire inspecties van planten voorafgaand aan de export. Daarbij wordt nagegaan of er voldaan is aan de fytosanitaire eisen van het land van bestemming. Binnen de Europese Unie zijn plantenspoothen het middel om aan te tonen dat aan de nodige voorwaarden voldaan is. Voor export buiten de EU is een fytosanitair certificaat noodzakelijk. Naast de inspecties op het terrein voert het FAVV ook de onderhandelingen met exportlanden ▶



Miet Poppe
secretaris AVBS
miet.poppe@avbs.be

Een werk van vele partners

Starten met export en/of een exportstrategie uitbouwen is een werk van lange adem. De essentie zit ten eerste in er tijdig mee van start gaan en ten tweede in het niet opgeven. Zoals ervaringsdeskundige Philip zei: durven, doen en doorgaan. Die leuze werd door vele aanwezigen op de exportavond beaamd. Aanvullend op die boodschap kan ik vanuit AVBS zeggen dat export een werk is van vele partners. Om een idee of een ambitie op te starten en verder uit te rollen, is het verstandig om je te laten omringen door diverse experts die elk een bijzondere meerwaarde kunnen bieden om jouw plannen te realiseren. AVBS neemt voor zijn leden en daarbij voor de hele sector de rol op zich om een brugfiguur te zijn tussen diverse partners. Leden die een exportidee hebben, kunnen zich steeds melden bij AVBS. Dan kunnen wij jullie verder op weg zetten. Dat advies kan een eerste gesprek zijn over de mogelijkheden en obstakels. Van daaruit kan er gericht worden doorverwezen naar diverse partners die je kunnen helpen. Wil je een dossier opbouwen voor het openen van een nieuwe markt via het FAVV, dan kan AVBS ook een begeleidende rol opnemen. Neem dus zeker contact op als je die stap wilt zetten. En zoals Philip Eeckman het ook aanbeveelt: durf met collega-ondernemers van binnen én buiten de sector te praten over jouw exportidee. Er valt heel wat kennis en ervaring te delen en wie weet zelfs heel concreet samen te werken. ■

In Vlaanderen zijn er 148 experts aan het werk. Met die ploeg biedt FIT advies, subsidies, acties, events en marktkennis aan ondernemend Vlaanderen.

We grow your way

Anders dan FIT ondersteunt VLAM de sector enkel op sectorniveau. Jaarlijks zijn er heel wat initiatieven, die in overleg met de vertegenwoordigers van de sector worden uitgewerkt. Zo is er het communicatieconcept *We grow your way*, dat de sterktes van de Vlaamse sector in de kijker zet. Met dat concept doet VLAM aan sectorale promotie in het buitenland. Dat kan onder meer in de vorm van onlineadvertenties, artikels in de vakpers, beurzen zoals IPM Essen, gerichte exportmissies en een jaarlijkse internationale perstour. Daarnaast is er ook de website www.belgianplants.com met de exporteursdatabank als een grote troef. Daar kan je een persoonlijke pagina aanmaken, zodat men je als leverancier kan vinden in de zoekmachine. ■

“Wij kunnen jou verder op weg zetten.”

Binnen de Europese Unie zijn plantenpaspoorten het middel om aan te tonen dat aan de nodige voorwaarden voldaan is. Voor export buiten de EU is een fytoosanitair certificaat noodzakelijk.

om nieuwe markten te kunnen openen en bestaande markten te behouden. Meer bepaald is het bevoegd om met de NPPO (nationale plantenziekteautoriteit) van het importerend land te onderhandelen over de eisen waaraan je planten moeten voldoen. Hou er rekening mee dat die onderhandelingen veelal meerdere jaren in beslag nemen. Bij het openen van een nieuw dossier is het aangeraden om ook AVBS hiervan op de hoogte te brengen, zodat we dit mee kunnen faciliteren.

Wereldwijd netwerk als voornaamste troef

Flanders Investment and Trade (FIT) is het Vlaamse agentschap en het aanspreekpunt voor internationaal ondernemen in Vlaanderen. Vlaanderen staat in voor meer dan 80% van de Belgische export. Bij het organiseren van internationale events kiest men ervoor om als België naar buiten te treden, omdat dit herkenbaarder is dan Vlaanderen. Ondanks de regionalisering van deze bevoegdheid werkt FIT nauw samen met de Waalse (AWEX) en Brusselse (BIE) tegenhangers. FIT heeft een wereldwijd netwerk van in totaal 177 vertegenwoordigers.

Vakgroep Sierteelt (boomkwekerij, bloemisterij en snijbloemen)

Nieuwjaarsbezoek bij Degramec

Op woensdag 11 januari werden de leden van de vakgroep Sierteelt op initiatief van de bloemistenkring Lochristi-Destelbergen uitgenodigd bij Degramec bvba in Lochristi. Samen werd er geklonken op het nieuwe jaar.

Jan Vancayzeele, consultant AVBS

Tijdens de nieuwjaarsreceptie blikten Danny Taghon, voorzitter van de organiserende bloemistenkring Lochristi-Destelbergen, en AVBS-voorzitter Erik Boterdaele terug op het afgelopen jaar. Ze lichtten ook aandachtspunten toe die zullen spelen in 2023. Daarna volgde er een rondleiding in de bedrijfsruimtes van Degramec. Miquel De Graeve, die samen met zijn broers Jochen en Valentijn Degramec leidt, gaf uitleg bij interessante ontwikkelingen op het gebied van automatisering in de tuinbouw en in het bijzonder in de sierteeltsector.

Degramec

De drie broers stammen uit een sierteeltersfamilie. Ze studeerden alle drie af als ingenieur en hebben het bedrijf in 1999 opgestart. Degramec ontwerpt en realiseert klantspecifieke automatiseringsprojecten in de tuinbouwsector en andere sectoren. Ze hebben een volledig gamma aan transportsystemen en servogestuurde machines ontwikkeld en gebouwd. Hun knowhow wordt intussen toegepast voor projecten in diverse industriële sectoren. De volledige engineering, productie, elektronica en software hebben ze in eigen huis. Meer dan 70% van de productie

is voor de export wereldwijd. Daaraan gekoppeld garanderen ze een snelle service voor hun eigen producten, maar ook voorzien ze onderhoud van bestaande automatisering. Met een beperkt aantal medewerkers slagen ze erin om complete oplossingen aan te bieden voor de sterk uiteenlopende automatiseringsopdrachten van hun klanten. Voor de sierteelt bieden ze slimme oplossingen aan om de productiviteit te optimaliseren.

Tijdens het bezoek werden bufferbanden gedemonstreerd die als overduwer, verenkelaar of als combinatie worden gebruikt. Speciale aandacht ging naar de zelfrijdende mobiele potrobot voor het opnemen en neerzetten van planten vanop bedden of op de grond. De planten worden aangevoerd naar de machine via heftrucks of transportbanden. Deze machines werken autonoom. Iedere machine wordt in overleg met de klant op maat gemaakt. ■



Voor AVBS-voorzitter Erik Boterdaele was het een van zijn eerste toespraken in zijn nieuwe functie.



Miquel De Graeve (links op de foto) verzorgde de rondleiding door de werkplaatsen van Degramec.

Groen in hartje Antwerpen

Voor de eerste editie van 'Jarne on the road' in 2023 bezoek ik op een regenachtige dag het vernieuwde Zuid in hartje Antwerpen. Daar krijg je in de praktijk te zien hoe een woon-, werk- en leefruimte klimaat-robust wordt ingericht. De bekende verharde Zuiderdokken moesten plaatsmaken voor een vernieuwde groenzone 'Zuidpark'. Verder zijn er in de woonzone enkele blauwgroene ingrepen gebeurd. *Eyecatcher* zijn de daktuinen van het Palazzo Verde van de hand van Stefano Boeri. In 2025 zouden de werken op het Zuid afgerond moeten zijn.

Jarne Depaepe, consultant Tuinaanleg

Nieuw Zuid

Er zijn de laatste jaren heel wat veranderingen op het Zuid in Antwerpen. 'Nieuw Zuid' is de projectnaam voor een nieuwe woonwijk, die tussen de Schelde en het nieuw Justitiepaleis is gevestigd. Verder vormt het 'Zuidpark' de vervanging voor de vroegere parking op de Gedempte Zuiderdokken. Het

gebied Nieuw Zuid omvat ongeveer 18 ha, waarvan 12 ha groen zal worden ingevuld. De vergroening verloopt in meerdere fasen, maar stilaan beginnen de resultaten zichtbaar te worden. Het Nieuw Zuid vormt de duurzame en slimme wijk van de toekomst. Op de planning staan tegen 2025 meer dan 2000 bijkomende woningen, badend in

In het Zuidpark komen in totaal 497 bomen en een kleurrijke waaier aan heesters, vaste planten en bloembollen.

het groen. Naast woningen is er ook plaats voorzien voor bedrijven, scholen en publieke gebouwen. Met dit project anticipeert de stad Antwerpen op het tekort aan openbare groenvoorzieningen in de buurt, alsook op de verwachte bevolkingsgroei.

Visie wijk

Het groen speelt een centrale rol bij de inplanting van de nieuwe wijk. De verscheidenheid inzake types van woningen zorgt ervoor dat jong en oud samenkomen. De wijk werd geconstrueerd op basis van drie principes. Eerst en vooral moest het een groene long in de stad zijn. Verder werd gekozen voor een kwaliteitsvolle inplanting van de bestrating. Zo zijn er acht assen voorzien, zodat de ruimte maximaal benut wordt. Dit laat ook toe dat de wijk zich

de volgende jaren verder kan ontwikkelen. Tot slot heeft elke woning een groen uitzicht. Appartementen bezitten groene terrassen en gezinswoningen hebben tuinkamers. Er wordt ook een warmtenet aangelegd dat instaat voor de warmtevoorziening op Nieuw Zuid. Met dit systeem worden minder broeikasgassen uitgestoten dan via individuele, aardgasgestookte cv-ketels. Dat is beter voor het milieu. Op termijn wordt het warmtenet aangesloten op restwarmte, die geleverd wordt door nabije industrie.

Daktuin Palazzo Verde

Een absolute *eyecatcher* én een perfect verlengstuk voor de drie genoemde groene principes van het Nieuw Zuid is het Palazzo Verde. Opdrachtgever Triple Living werkt samen met Avantgarden aan dit op en top groen gebouw. Bedoeling is dat dit een van de meest groene gebouwen van België wordt. In het project zijn onder meer drie daktuinen geïntegreerd. Deze daktuinen op niveau 4, 6 en 7 vormen met hun struiken, bomen en planten een microbos in het hart van de stad. In totaal zijn er onder andere 86 bomen, 1000 struiken en 1200 planten geïntegreerd. De bewoners zijn alvast in de wolven over de groene oase waarin ze leven.

De realisatie van deze collectieve daktuinen is duidelijk geïnspireerd op het wereldberoemde Bosco Verticale in Milaan. Ook voor de constructie van Palazzo Verde kon Avantgarden de wereldberoemde architect Stefano Boeri strikken. Dit geldt meteen als het allereerste ontwerp van Boeri in België. Door het betrekken van een architect van zijn kaliber kan Antwerpen de duurzame stadsontwikkeling naar een hoger niveau tillen.

Zuidpark

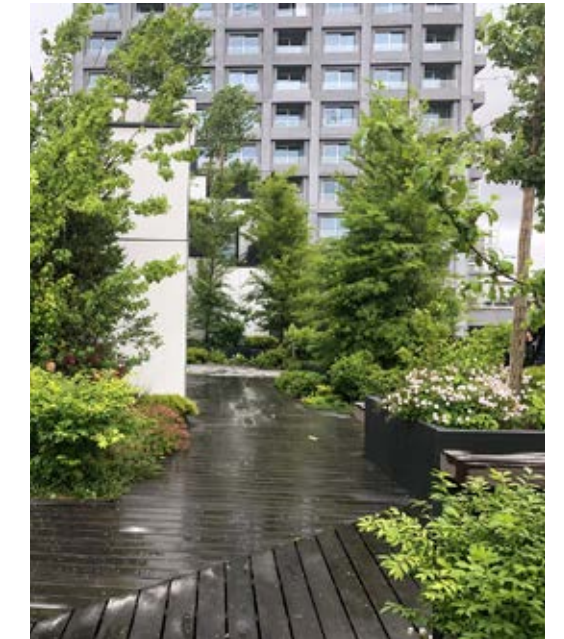
De Gedempte Zuiderdokken lopen parallel met de Scheldeoever en vormen een langwerpige plein. Vroeger was

dit een grijze plaats, om te parkeren in Antwerpen. Nu is er plaats voor groenbeleving én ondergronds parkeren. De stad schreef een wedstrijd uit om de volledige site opnieuw aan te leggen. In 2018 werd het aangepaste definitieve ontwerp van Tractebel, ADR Architects, Georges Descombes, LEA en Erik De Waele goedgekeurd, na een uitgebreid inspraaktraject. Er komen in het Zuidpark in totaal 497 bomen en een kleurrijke waaier aan heesters, vaste planten en bloembollen. In elk seizoen zijn de tuinen een bloemrijk geheel. Ook ruime grasweides versterken het groene karakter. In de tuinkamers worden gezellige zit-hoekjes voorzien en is er plaats voor sport en spel of 'samen tuinen'. In 'de kroon' worden de bestaande platanen aangevuld met vier inheemse soorten: de linde, iep, zomereik en els. De drie gevormde 'tafels' weerspiegelen de vormen van de voormalige dokken (Kooldok, Schippersdok en Steendok). Ze krijgen elk een eigen karakter en zorgen voor een duidelijke samenhang in het ontwerp. Een grote verscheiden-

Tuinaanleg en -onderhoud



heid aan soorten valt hier op. Hierbij is rekening gehouden met de grootte, de groeiwijzen, veel verschillende bloeitijdstippen, bladvormen, vruchten, bloemgeuren ... ■



Op niveau 4, 6 en 7 van Palazzo Verde komt telkens een microbos.



Een wadi en grastegels geven aan dat men hier rekening houdt met water.



Groen Groeien Café

Welke prijs is de juiste?

Vorige maand vond de eerste editie van het Groen Groeien Café plaats in Roeselare. Steeds meer tuinaannemers contacteren de vakverenigingen met vragen rond de stijgende prijzen en bijhorende kostprijberekening. Aan de hand van een eerder verspreide enquête werden de resultaten stap per stap overlopen. De aanwezige tuinaannemers gingen met elkaar in debat over de verschillende cijfers en leerden bij van elkaar.

Jarne Depaepe, consultant Tuinaanleg

Nood aan informatie

De stijgende urenlonen voor arbeiders, het doorrekenen in de kostprijzen per uur en andere actualiteiten rond tewerkstelling houden menig tuinaannemer bezig. Als vakvereniging is het niet mogelijk om op individueel bedrijfsniveau advies te geven bij deze delicate onderwerpen. Vandaar dat Groen Groeien besliste om cafés te organiseren voor en door tuinaannemers. De vele inschrijvingen op korte termijn bewezen nog maar eens hoezeer dit thema leeft.

Vooraf werd een enquête uitgestuurd naar tuinaannemers over heel Vlaanderen. Die werd veelvuldig ingevuld, waardoor de verkregen cijfers als



Wat is er mooier dan nakaarten met collega's en intussen leren van elkaar?

betrouwbaar kunnen worden beschouwd. Vooral de West-Vlamingen vulden de enquête in. Via de cijfers uit de overige provincies was ook een vergelijking met andere provincies mogelijk.

Uurloon

Op dit moment wacht Groen Groeien nog met het publiceren van alle resultaten, om de overige cafés evenveel kansen tot onbevooroordeeld debat te geven. Toch lichten we al enkele tipjes van de sluier op, om zoveel mogelijk tuinaannemers te overtuigen om aan te sluiten bij een van de volgende cafés. Komen luisteren en nadenken over je eigen prijszetting kan erg verhelderend zijn voor je bedrijfsvoering in de komende jaren. Heel wat tuinaannemers durven nog te weinig doorrekenen, wat nefast kan zijn op korte of langere termijn. Bij het presenteren van het gemiddeld uurtarief kwam dan ook veel reactie uit het publiek. We zagen een verschil van 18 euro per uur tussen het minimaal en maximaal gevraagde uurloon. Uiteraard is het belangrijk hierbij te melden dat enkele bevrageerden een andere interpretatie gaven aan bepaalde vragen. Is een machine bijvoorbeeld inbegrepen in de kostprijs van het afrijden

van het gras, of wordt die apart doorge-rekend? De enquête zal in de toekomst nog worden verfijnd om de resultaten nog betrouwbaarder te maken. Maar zelfs zonder de verschillende interpretaties blijven de uitersten erg ver uit elkaar liggen.

Werkgever versus eenmanszaak

Vanuit het publiek werd de vraag gesteld wat men als beginnend bedrijf moet vragen om rendabel te zijn. Ook hiervoor kon geen eenduidig antwoord worden geformuleerd. Het is een evenwicht zoeken tussen het bedrijf leefbaar houden en de juiste kwaliteit leveren aan (nieuwe) klanten. Verder zal het doorrekenen van de stijgende personeelskosten belangrijk zijn voor werkgevers. Het is niet eenvoudig om klanten te vertellen dat de prijs voor diensten stijgt. Maar als de indexering niet wordt doorgerekend, zal je wellicht in een lastig parket komen. Naast de lonen worden ook alle materialen en machines duurder, wat ook weegt op de kostprijberekening. Iemand die met professioneel materiaal en met professionele vakmannen werkt, zal effectiever en efficiënter werk verzetten, klonk het vanuit het publiek. Daardoor wordt een uur werk ook meer waard. Als tegenargument volgde de opmerking dat een bedrijfs-leider die alleen werkt of zijn uren operationeel beschikbaar stelt, duurder mag zijn dan een werknemer. Dit zou men moeten kunnen verkopen aan zijn klant. Direct contact met de bedrijfs-leider is voor veel klanten erg belangrijk en vormt dus een troef voor eenmanszaken.



De meeste aannemers houden de machinekosten en urenlonen strikt gescheiden.

Brandstofkosten

Uit de enquête zag Groen Groeien bijvoorbeeld ook dat directe kosten meestal apart worden aangerekend (niet in uurtarief). Een mooi voorbeeld zijn de kosten van machines. De meeste aannemers houden de machinekosten en urenlonen strikt gescheiden. Verder worden de brandstofkosten door bijna iedereen ingerekend in het machinetarief en niet apart bijgerekend.

Voorschotten

Tot slot werd het belang van voorschotten nog besproken. Zo blijkt dat niet elke tuinaannemer een voorschot vraagt voor aanvang van de werken. Velen werken wel met tussentijdse facturen. Er was een algemene consensus onder de aanwezigen dat voorschotfacturen opmaken zeer gangbaar en verstandig is. Na deze uiteenzetting en het open debat was het tijd om het café echt te openen. Velen discussieerden vlijtig door over de diverse onderwerpen. Het is van groot belang om met collega's in gesprek te gaan over moeilijkerere thema's. Je eigen bedrijf en de sector zal er wel bij varen. Het is de taak van vakverenigingen om zo'n bijeenkomsten te organiseren en te faciliteren. ■

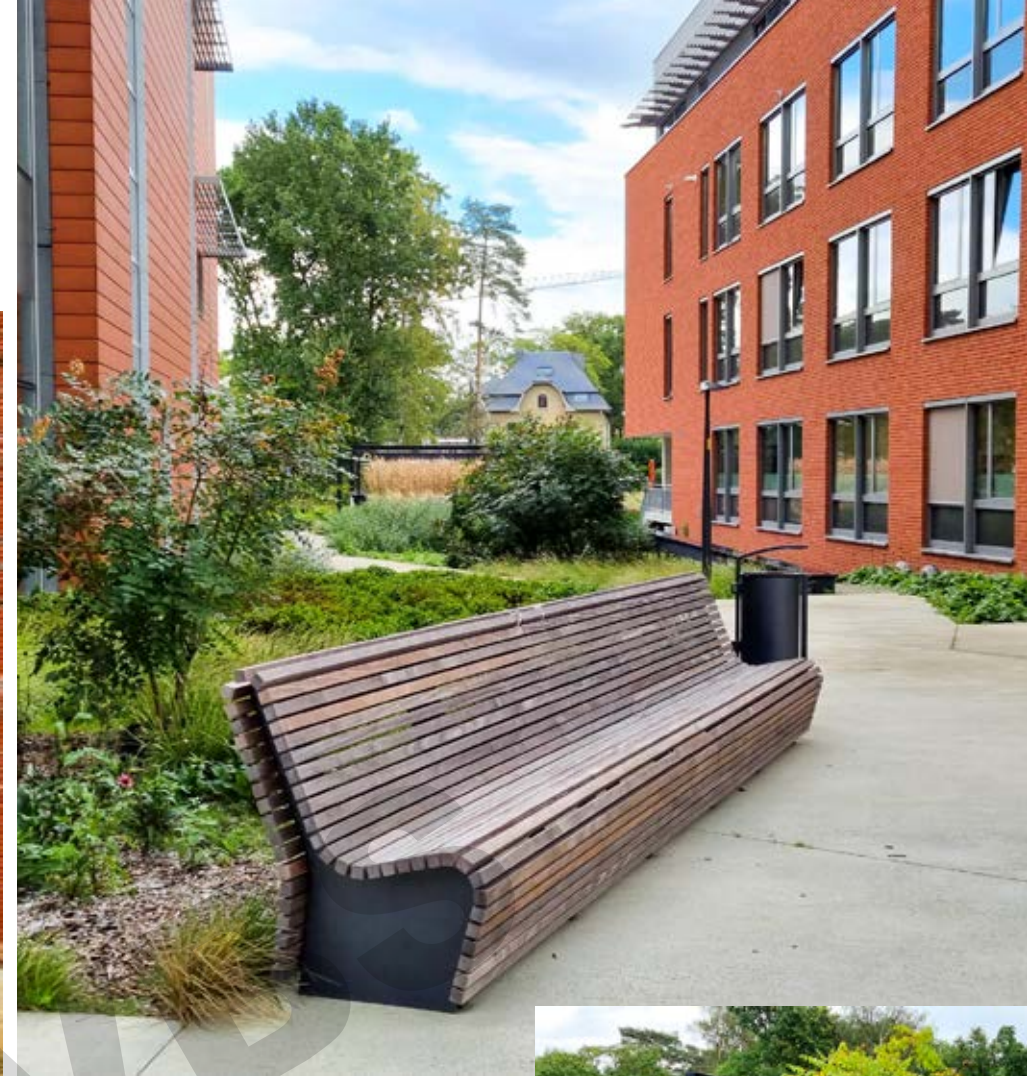
De Groen Groeien Cafés worden in 2023 op verschillende plaatsen in Vlaanderen georganiseerd.



Jarne Depaepe
consultant Tuinaanleg
jarne.depape@avbs.be

Een jaar met heel wat uitdagingen

Graag maak ik van de gelegenheid gebruik om je het allerbeste te wensen in 2023 op persoonlijk en professioneel vlak. Samen met onze nieuwe collega Mathias Gysbrechts zullen we er dit jaar alles aan doen om de sector naar een hoger niveau te brengen. Vanuit onze positie als consultant Tuinaanleg bekijken we de professionele uitdagingen natuurlijk met een vergrootglas. Onder andere de uitrol van ons kwaliteitslabel Groengek(1)eurd, dat vorig jaar werd gelanceerd, zal hier een belangrijke rol in spelen. Met ondersteuning van de afdeling Groen van het PCS werd een sterk kwaliteitslabel ontwikkeld voor en door de sector. En dat is belangrijk, want onze sector is uniek en niet elk kwaliteits-systeem kan zomaar overgenomen worden uit andere sectoren. Meer info, ook over het aanvragen van een audit, vind je op www.groengekeurd.be. Ook andere uitdagingen komen op onze sector af. De stijgende prijzen en de indexering van de loonkosten hakken er bij vele bedrijven hard in. Het is zaak het hoofd koel te houden en overzicht te houden over de kostprijberekening. Hierbij is het belangrijk om te spreken met collega's die met dezelfde vragen zitten. De vakverenigingen zorgen dat jullie kunnen samenkomen en tegelijk nog iets bijleren. Tot slot kan je met vragen bij andere dossiers zoals je vestigen in agrarisch gebied, regelgeving rond grondverzet en de Green Deal natuurlijke tuinen altijd bij ons terecht. Gebruik je lidmaatschap en doe een beroep op ons! ■



© FOTOS: WOG

Groenaannemer-award 2022

Portavida: ruimte voor mens en groen

Elk jaar belonen VLAM en VVOG een openbaar groenproject dat met de expertise van een professionele tuinaannemer werd gerealiseerd. De award brengt het maatschappelijk belang van openbaar groen onder de aandacht en ijvert voor een goede samenwerking tussen gemeentebesturen, boomkwekers en tuinaannemers. Het project 'Welzijns-campus Portavida' in Genk werd door de jury, waar AVBS deel van uitmaakte, geselecteerd als winnaar. De aanleg gebeurde door Dolmans Landscaping Services uit Lummen.

Jarne Depaepe, consultant Tuinaanleg

Tijdens de finaledag van de Openbaargroen-awards in Diksmuide reikten VVOG en VLAM een speciale award uit aan een openbaargroen-project dat gereali-

seerd werd met de opvallende inbreng van een professionele groenaannemer. Dolmans Landscaping Services uit Lummen ging dit jaar met de hoofdprijs aan de haal.

Welzijns-campus Portavida in Genk

De naam Portavida is een combinatie van het Italiaanse *porta* en het Spaanse *vida*, wat van Portavida de 'Poort tot het leven' maakt. De hele welzijnssite beslaat zowat 10.000 m² en ligt volop in het groen. Het is een plaats waar wonen, werken, ontspannen en cultuur verweven worden. Het groenontwerp stimuleert tot wandelen of fietsen, of om gewoon op een bankje te genieten van de omgeving. Overal op de campus is ruimte gegeven aan veel groen, in allerlei vormen. Van simpele gazons tot kleurige vaste plantenborders; voor elk is er wat voorzien.

Op de campus zelf komen geen wagens, doordat de parking ondergronds is. Voetgangers en fietsers hebben zo het rijk voor zich alleen. Borders en bomen creëren diverse biotopen, waardoor vogels, bijen en insecten worden aangetrokken.



Verder is gekozen voor veel biodiversiteit, met heel wat bomen. Vogels, bijen en insecten worden aangetrokken tot diverse biotopen. Het hemelwater kan infiltreren in de plantvakken, wat de aanplantingen klimaatrobuuster maakt. De parkeerplaatsen werden allemaal ondergronds voorzien, zodat er op de campus zelf enkel voetgangers en fietsers zijn. Er werden verschillende wandel- en fietspaden voorzien doorheen de hele campus. Om de steile helling wat af te zwakken werd een slingerend fietspad voorzien. ■



Mathias Gysbrechts
consultant Tuinaanleg
mathias.gysbrechts@avbs.be

Mijn passie

Mijn eerste kennismaking met de groen-sector was tijdens mijn opleiding Tuinbouw, als jobstudent op de vaste plantenkwekerij van Guy Vervoort in Kapellen. Guy was gespecialiseerd in pioenen en bezat een ruime collectie vaste planten en papavers. Toen is de vlam in de pan geslagen wat betreft mijn passie voor groenvoorziening. Na mijn studies ging ik aan de slag bij tuin- en landschapsarchitect Wirtz International in Schoten, waar mijn kennis van het vak verder werd aangescherpt, getest en verfijnd. Na een tweetal jaar begon de ondernemersmicrobe zich te manifesteren en startte ik met een tuinfirma. Het eerste jaar richtte ik me vooral op het onderhoud van landschapstuinen, om me nadien te specialiseren in het aanleggen en creëren van de betere groenoase in het Antwerpse. In deze periode heb ik als jonge tuinaannemer de complexe wereld van de zelfstandige groen-ondernemer leren kennen. Dat behelsde onder meer het aanwerven van medewerkers en samenwerken met externe partijen, branding van mijn bedrijf en een netwerk aan leveranciers en klanten uitbouwen. Elk project was een nieuwe uitdaging. Na enkele jaren kreeg ik een mooi voorstel en verkocht ik mijn vennootschap. Maar de passie en toewijding voor de groensector en het vak zal altijd aanwezig blijven. Mijn debuut als consultant Tuinaanleg voor AVBS/Groen Groeien zie ik als een kans om hierin door te groeien. Het is mijn intentie om de groensector te ondersteunen, te informeren en te promoten met de ervaringen die ik heb opgedaan. Uiteraard hoop ik ook om nog elke dag verder bij te leren. Ik heb er alvast zin in! ■



Promotie voor tuinaanleg en -onderhoud in 2023

In de promotieacties voor tuinaannemers worden in 2023 enkele bestaande acties voortgezet. Nieuw is een imagoversterkende campagne.

Marie Arnauts, VLAM

Het Tuinaannemereffect

De campagne 'Het Tuinaannemereffect' wordt vervolgd en de mediacampagne wordt intensiever uitgerold. Inhoudelijk focust de campagne op het effect dat de tuinaannemer heeft op tuineigenaars. Daarbij staan de uitdagingen op het gebied van biodiversiteit en klimaat op de voorgrond, met de boodschap dat de tuinaannemer de vakman is, die je helpt om je tuin aan te passen aan het veranderende klimaat.

De website www.tuinaannemer.be is de spil van alle acties. Via de handige zoekfunctie vindt elke consument een tuinaannemer in de buurt. Met behulp van online advertenties (SEA) en zoekmachineoptimalisatie (SEO) trachten we het bezoek naar de website te verhogen.



De tv-campagne met het programma *Van droom tot tuin*, gepresenteerd door Gil Claes en Marc Verachttert, gaat in 2023 al zijn derde jaar in. Daarnaast is er opnieuw een onlinecommunicatie-

luik met advertenties. Verder werkt VLAM voor de eerste keer samen met een pr-bureau om het imago van de tuinaannemer te versterken. Het tweede seizoen van het VTM-programma *Goed Geplant* staat ook op de planning. Het programma volgt twee tuinaannemers van plan tot uitvoering in acht uiteenlopende tuinen. De bestaande partnerships met Livios en Bouwinfo worden verder uitgewerkt. Om beleving te creëren rond de diensten van de tuinaannemer is de tuinaanlegsector ook aanwezig op meerdere binnenlandse tuinbeurzen.

Openbaar groen

Met de slogan 'Openbaar groen, samen maken we er werk van' voeren tuinaannemers en boomtelers samen campagne. Doelgroep zijn de openbare besturen. Zij kunnen op de website www.openbaargroen.be een overzicht van tuinaannemers en plantenkwekers vinden.

De tuinaanlegsector zal ook de wedstrijden 'Openbaar Groen Awards' en 'Entente Florale' verder ondersteunen. In de wedstrijd 'Openbaar Groen Awards' wordt ook een award uitgereikt voor het mooiste openbaargroenproject dat gerealiseerd wordt met medewerking van een tuinaannemer.

www.tuinaannemer.be,
www.openbaargroen.be

Het tuinprogramma 'Van droom tot tuin' gaat al zijn derde jaargang in.



Gil Claes en Marc Verachttert presenteren al twee jaar het programma *Van droom tot tuin*. In 2023 volgt er dus een derde seizoen.

DEGRAMEC
Innovatieve TotaalTechnologie

Ambachtenlaan 13 9080 Lochristi | 09 328 40 50 | info@degramec.be | www.degramec.be

FILIP LAMMENS KLUITLAPPEN, DRAADKORVEN, TOUW, ELASTIEKEN, ...

PERFECTE KWALITEIT!

LAMBROEKSTRAAT 98, 9230 MASSEMEN | +32 9 369 02 59 | +32 9 366 28 14
LAMMENS.FILIP@AVEVE.BE | WWW.LAMMENSFILIP.BE

Wij hebben jou in 't oog. Jij ons?

www.mediaservice.be

Media service

Onderzoek & dienstverlening voor siertelers & groenvoorzieners met steun van de Vlaamse overheid, het Agentschap Innoveren & Ondernemen, de Europese Unie, de provincie Oost-Vlaanderen, Boerenbond en AVBS, sierteelt- en groenfederatie



Behouden van de vochtbalans tijdens transport

Tijdens, maar zeker onmiddellijk voor en na transport is de temperatuur, luchtvochtigheid en luchtverplaatsing vaak niet optimaal en onvoorspelbaar. Hierdoor kan snel vochtverlies optreden bij planten. Het beperken van dit vochtverlies betekent kwaliteitswinst. Dit kan door gebruik te maken van een antiverdampingsmiddel, maar effectiever door een adequate verpakking.

Annelies Christiaens, PCS; Marie-Christine Van Labeke, Lieven Van de Vondel, Frank Devlieghere & Peter Ragaert, UGent

Transpiratie

Levend plantmateriaal transpireert continu. Hierbij verlaat water de plant als waterdamp, in hoofdzaak door de huidmondjes. Slechts gemiddeld 5% van het waterverlies gebeurt via verdamping aan het bladoppervlak. De snelheid waarmee de plant water verliest, wordt dus hoofdzakelijk bepaald door de hoeveelheid en de grootte van de aanwezige huidmondjes, wat plant- en cultivarafankelijk is. Daarnaast zullen de omgevingsfactoren in hoge mate de transpiratiesnelheid bepalen. Hierbij speelt het vochtdeficit van de lucht een belangrijke rol. Hoe droger de lucht (lage RV), hoe sterker de transpiratie. Verder is de transpiratie recht evenredig met de luchtcirculatie. Hoe meer luchtstroming, hoe sneller de transpiratie. Ook hoge temperaturen en de aanwezigheid van licht zorgen voor een snellere verdamping. Als de verdamping zeer sterk is en er onvoldoende waterreserves zijn, zal dit leiden tot het verlies van turgescentie (stevigheid) en uiteindelijk tot verwelking.

Antiverdampingsmiddelen

Uit vroeger onderzoek bleek dat filmvormende producten, die een dun laagje semipermeabel membraan op de bladeren leggen, duidelijk de verdampingssnelheid kunnen verminderen. In proeven met bloeiende azalea's en jongplanten werd LeafShine&Seal (LSS) getest, een blad-

glansmiddel dat aan hoge dosering een antiverdampend effect heeft. Uit de proeven bleek dat de manier van toepassen cruciaal is. Zo moet vooral de onderkant van het blad voldoende worden geraakt (waar de huidmondjes zich in hoofdzaak bevinden). Als bloeiende azalea's individueel rondom rond worden behandeld, kan dit voor een trager vochtverlies zorgen, waardoor verwelking een à twee dagen later optreedt. Jongplanten die compact in een tray zitten, zijn moeilijker rondom rond te behandelen. Het raken van de onderkant van het blad is hierbij niet evident. Het effect is dan ook vaak beperkt. Er is wel een trager vochtverlies. Daardoor is er na zeven dagen visueel turgorverlies bij 17,5% van de plantjes behandeld met LSS, ten opzichte van 21,3% bij de controle. Maar toch kunnen de eerste visuele symptomen van vochtverlies geen volledige dag worden uitgesteld en is het effect ook afhankelijk van de plantensoort (zie reeks foto's onderaan).

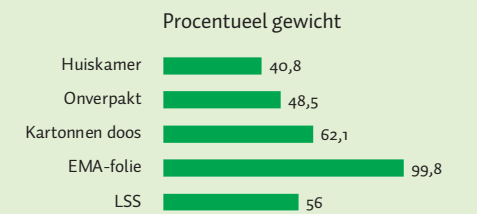
Welke verpakking?

In twee opeenvolgende bloeiseizoenen van azalea werden verschillende types verpakking getest tijdens een transportsimulatie van een week bij 15°C in het donker, waarbij planten geen water kregen. Tijdens het bloeiseizoen 2021-2022 werden planten na forcerie verpakt in een gesloten kartonnen doos en een gesloten

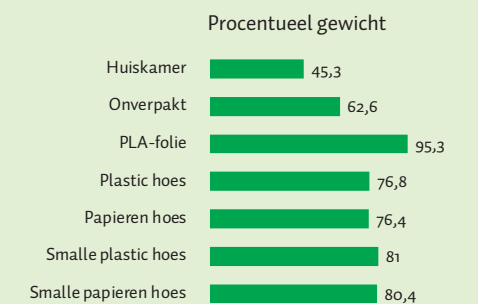


Figuur. Gemiddeld gewichtspercentage van planten na 1 week transportsimulatie

Onverpakt, in een kartonnen doos, in EMA-folie en na behandeling met LSS voor transport (resultaat van 20 partijen)



Onverpakt, met PLA-folie, plastic hoes en papieren hoes (resultaat van 8 partijen)



EMA-folie. Dit is een folie die de atmosfeer kan wijzigen en een zeer hoge waterdampbarrière heeft. Daarnaast werd ook een plant behandeld met LeafShine&Seal – om dit effect te vergelijken met dit van een verpakking – en werden planten niet



Compact bladerdek bij jongplanten in tray. De jongplanten in de groene kaders hebben een duidelijk trager vochtverlies na behandeling met LeafShine&Seal.



verpakt (zie eerste reeks met 4 foto's). Als maat voor het vochtverlies werd het gewicht van de planten opgevolgd. Een gesloten kartonnen doos verlaagt het vochtverlies met bijna 14% in vergelijking met een onverpakte plant. De behandeling met LSS was iets minder effectief in het beperken van het vochtverlies (zie figuur op de vorige pagina). De EMA-folie zorgde ervoor dat het gewicht op peil bleef, er was geen vochtverlies in deze gesloten verpakking. Ondanks een anticondenscoating op de verpakking ontstonden toch vaak condensdruppels. In een aantal verpakkingen veroorzaakten die op hun beurt beperkte botrytisaantasting, als de planten langer dan een week in de EMA-folie bewaard bleven. Tijdens het tweede bloeiseizoen (2022-2023) werd gemiddeld minder snel vocht verloren. Het gewichtsverlies was 14% minder groot voor de onverpakte plant, omdat er enkel vroege en middelvroeg cultivars in de proef waren opgenomen. Late cultivars verliezen vaak sneller vocht. Omdat condens in de gesloten EMA-folie

tot meer kans op botrytisontwikkeling leidde, werden planten dit keer verpakt in een gesloten PLA-folie of open plastic en papieren hoezen (zie onderste reeks foto's). De PLA-folie (*poly lactic acid*) is een biogebaseerde folie, gemaakt van zetmeel uit suikerriet of mais. In tegenstelling tot de plastics die gemaakt zijn uit fossiele brandstoffen, heeft deze PLA-folie geen 100% barrière tegen waterdamp, en zal er dus wel vocht uit de verpakking kunnen verdampen. Na een week zagen we dan ook dat ongeveer 5% vocht verloren werd en er geen condensdruppels binnen de folie aanwezig waren. Meer vocht wordt verloren in een open hoes (24%). Het materiaal van de open hoes heeft geen effect. De compactheid waarmee de plant verpakt wordt heeft wel een invloed. Een verpakking waarbij de plant zeer compact wordt verpakt en die hoog boven de plant uitkomt, zorgt voor ongeveer 4% minder gewichtsverlies tijdens een week. Nadeel van het zeer compact verpakken is een minder aantrekkelijke presentatie. Ook het openen van de bloemen kan worden belemmerd.

Conclusie

Vochtverlies wordt sterk beïnvloed door de vochtigheid en de luchtverplaatsing in de omgeving. Een barrière tegen de luchtverplaatsing, die ook een hoge luchtvochtigheid creëert, zorgt voor een daling in vochtverlies. Een gesloten folieverpakking is hierbij de meest efficiënte manier om vochtverlies tegen te gaan. Als er geen verpakking wordt gebruikt, kan een behandeling met een antiverdampingsmiddel vochtverlies verminderen, maar het effect is minder groot en sterk afhankelijk van de manier van behandelen. ■

i Meer info? Surf naar pcsierteelt.be en bekijk de informatiefiches van het Vlaio-landbouwtraject 'Atmo-Flor: bewaar technologieën voor behoud van kwaliteit doorheen de sierteeltketen'. Heb je vragen rond bewaring of transport van sierteeltgewassen? Contacteer dan Annelies Christiaens via annelies.christiaens@pcsierteelt.be.

AGENTSCHAP INNOVEREN & ONDERNEMEN Vlaanderen is ondernemen UNIVERSITEIT GENT
Onderzoek met de steun van Vlaio en UGent



Tripsaantasting in azalea. Een van de speerpunten in het onderzoeksprogramma voor 2023 is het onderzoek rond nieuwe tripssoorten in serreteelten.

Comités stelden proefprogramma's samen

Traditiegetrouw werd vorig najaar overlegd met de telers van de technische comités boomkwekerij, azalea & rododendron, perk- & kamerplanten, snijbloemen, potchrysanen en groenvoorzieners (tuinaanleg en openbaar groen). Finaal werden de proefprogramma's voor 2023 met het Coördinatiecomité Sierteelt vastgelegd. Bij het samenstellen van de programma's werd eveneens rekening gehouden met de vele vragen die ons doorheen het jaar vanuit de sector werden gesteld.

Naar PCS

Energie

Door de actuele situatie rond de energieprijzen staat het thema energie bovenaan in de programma's van de serreteelten. Vorig najaar werd al gestart met het telen van kamer- en perkplanten in serres met diverse gradaties van koudere temperaturen. Hierbij wordt niet alleen gekeken naar de effecten op de planten (schade, groei-vertraging, bloei), maar ook naar de werkzaamheid van biologische bestrijders die in de serres worden ingezet. Ook andere aspecten van kouder telen komen aan bod, zoals het nut van preventieve bespuitingen

met vorstbeschermende producten, het toepassen van gibberellines om toch lengtegroei te behouden bij groene kamerplanten en problemen met vocht in de serres (meer ziekten, meer algen). Ook wordt het Dynagrow-programma voor het aansturen van assimilatiebelichting getest. Dat gebeurt deze keer op planten die minder lang belicht moeten worden dan snijrozen, met name de forcerie van azalea. Voor algemene energietips (belichting, schermen, verwarming, vochtafvoer en instellingen van de klimaat-pc) wordt gekeken naar een methode om snel en continu

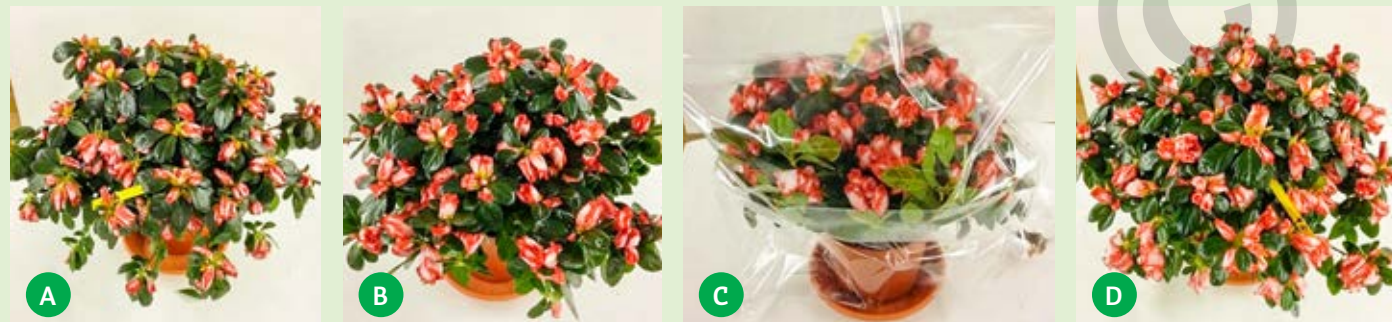
interessante info te kunnen delen tussen telers en onderzoekers.

Teelttechniek

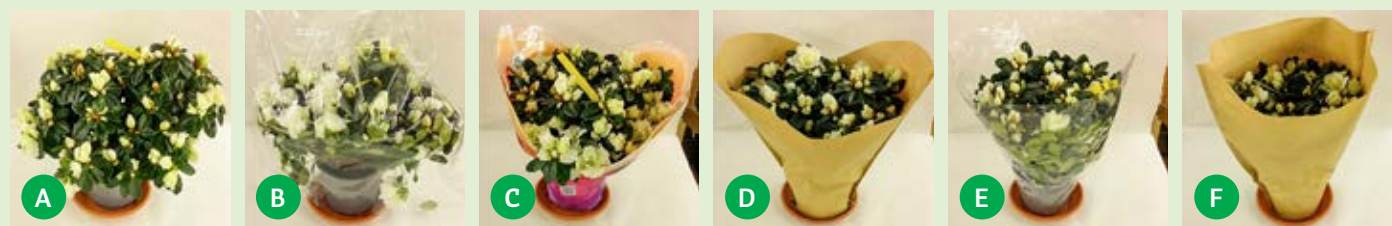
Prioritair bij het thema teelttechniek is de vervanging van veensubstraten (plus bijhorende aanpassing in watergift en bemesting) bij pot- en perkplanten, zuurminnende en boomkwekerijgewassen. Ook wordt bijmenging van *wetting agents* aan potgronden onderzocht in diverse sectoren. Die moeten droogtestress bij planten verminderen, maar men wil ook nagaan in hoeverre hierdoor bespaard kan worden op de watergift en of ze kunnen meehelpen aan meer veenvervanging. Er wordt voortgezocht naar alternatieve groeiremmers voor gebruik bij perkplanten en er worden uitloeiers getest. In alle sectoren worden proeven gepland met toepassingen van silicium, met als doel de plant te versterken tegen onder meer droogtestress, wisselende RV-omstandigheden en/of zuigschade van plagen. Bij amaryllis wordt het effect van ULO-bewaring van de bollen op de wolluisbeheersing, gewasontwikkeling en bloemkwaliteit getest. Het onderzoek rond de mogelijkheden met *aeroponics* wordt verder uitgediept en rond meerlagenteelt wordt projectmatig voortgewerkt. In de laanboomkwekerij wordt de invloed van snoei en bemesting op de uiteindelijke plantkwaliteit nagegaan.

Gewasbescherming

Daarnaast blijft uiteraard gewasbescherming een belangrijk thema. Een van de hoofditems is het onderzoek rond nieuwe tripssoorten in serreteelten. Belangrijk hierbij is het zoeken naar de optimale monitorings- en bestrijdingstechnieken per soort, evenals het beperken van zuigschade via toepassing van repellentia (afwerende stoffen) of celwandverstevende bladmeststoffen. Voor buitenteelten daarentegen blijft het onkruidonderzoek zeer belangrijk (efficiëntieproeven met herbiciden en mechanische onkruidbestrijding). Om telers goed te kunnen adviseren wordt bovendien een resultaten- ▶



Planten na 1 week transportsimulatie onverpakt (A), verpakt in een kartonnen doos (B), in EMA-folie (C) en behandeld met LSS (D) voor transport. De onverpakte plant vertoont al de eerste tekenen van turgorverlies (slappe bloemen), de verpakte planten nog niet.



Planten na 1 week transportsimulatie onverpakt (A), verpakt in een PLA-folie (B), plastic hoes (C), papieren hoes (D), hoge compacte plastic hoes (E) en hoge compacte papieren hoes (F).



Met tuinkersproeven kan men snel de gewasveiligheid nagaan van gewasbeschermings- en ontsmettingsmiddelen.

database van herbicidenproeven in de sierteelt (boomkwekerij, tagetes, chrysant, knolbegonia, azalea) uitgewerkt. Onderzoek naar fungiciden voor potgrondbehandelingen is meer dan ooit nodig, nu er vanaf dit jaar geen enkel curatief middel meer beschikbaar is tegen fusarium en diverse wortelziekten. Hierbij worden enkele chemische alternatieven getest, maar zoeken we ook hoe de preventieve werking van biopesticiden kan worden verbeterd. Daarnaast zijn ook taxuskeverbestrijding, wol- en wortelluizen en emelten/engerlingen in gazons prioritaire onderwerpen. In de boomkwekerij zal de beschikbare kennis rond verticillium worden geïnventariseerd. Voor de groenvoorziening wordt een bodembedekkend plantsortiment tegen onkruiden gescreend.

Naast bestrijding gebeurt er ook onderzoek naar monitoring. Zo worden lokstofen vergeleken voor diverse tripssoorten, vanglampen voor *Duponchelia*- en andere motten en worden onder meer roest en wantsen gemonitord in de teelt van chrysant, met het oog op implementering in het waarschuwingssysteem. Voor zuurminnende gewassen worden vergelijkende proeven aangelegd tussen klassieke gewasbescherming en teelten die enkel behandeld worden met biologische middelen. Binnen de afdeling Snijbloemen is de teelttechnische ondersteuning en de verdere opvolging van combinatieteelten in de biologische bloemeteelt belangrijk. Via de werkgroep Kleine Teelten (erkenningssproeven en -dossiers van PCS en het

demoproefplatform) komen er jaarlijks heel wat nieuwe gewasbeschermingsmiddelen bij voor de sierteelt. Daarom blijven ook de gebruikswaardetesten van nieuwe gewasbeschermingsmiddelen (gewasveiligheid op een groot assortiment potplanten en knolbegonia, neveneffecten op roofmijten en residupersistentie) een vast onderwerp van het onderzoeksprogramma kamerplanten. Hetzelfde geldt voor nieuwe reinigings- en ontsmettingsmiddelen. Die worden vooral getest op gewasveiligheid na het gebruik van de producten, maar ook op efficiëntie. Hierbij wordt gebruikgemaakt van snelle testen (tuinkersproeven en algen- en eendenkroostest).

Water en bemesting

Ook de thema's water en bemesting blijven actueel. Het PCS wil de telers verder ondersteunen inzake de eisen van het mestactieplan (MAP); zowel voor de containerteelten (de *first flush*-problematiek en N- en P-filters) als de volleggrondsteelten (organischestofproblematiek, bodemverbeterende middelen, biologisch leven, gewasbehoefte, vanggewassen). Daarnaast wordt ook de invloed van niet-kerende bodembewerking en mechanische onkruidbestrijding onder de loep genomen. Ook voor groenvoorzieners wordt verder ingezet op behoud en verbetering van bodemkwaliteit via de toepassing van organische bodemverbeterende middelen met bladcompost en mulching en/of biologisch leven. Binnen boomkwekerij, groen en de teelt van pioenen zal worden gezocht

naar oplossingen voor de droogteproblematiek. Door toepassing van additieven en mulchingmaterialen zal ernaar worden gestreefd om de vochtverdeling in de bodem of het substraat te verbeteren. Binnen de afdeling Groen worden vier proefzwemvijvers aangelegd, die de komende jaren zullen toelaten om een aantal variabelen te onderzoeken die een invloed hebben op de waterkwaliteit in zwemvijvers.

Assortiment

Daarnaast is er het thema assortiment, waarbinnen voor azalea de bewaking van de bloeikwaliteit, gekoppeld aan de activiteiten voor het PAK (project Azaleakwaliteit), loopt. Binnen de afdeling Groen wordt ingezet op sortimentsvergelijkingen voor rozen, groenblijvende vormheesters en *Philadelphus sp.* Er wordt ook dieper ingegaan op de biodiversiteitswaarde van cultivars van inheemse vaste planten. Daarnaast wordt getest welke plantensoorten het meest geschikt zijn voor toepassing in wadi's en hoe biodiverse bloemenweides het best gerealiseerd én beheerd kunnen worden via zowel inzaai, combinaties van inzaai met aanplant en voorbegroeide plantmatten. Er worden ook inheemse proefborders aangelegd onder drie lichtomstandigheden en vergeleken met een combinatie inheems-uitheems.

Vanuit Boomkwekerij en Groen wordt een overlegplatform opgezet rond het thema klimaatbomen, om zo tot een toekomstgericht bomensortiment voor toepassing in verstedelijkt gebied te komen. ■

i Telers die bij bepaalde proeven betrokken willen worden of die nog andere proefvoorstellen hebben, kunnen steeds contact opnemen met een van de onderstaande afdelingscoördinatoren. Dit artikel werd samengesteld door Dominique Van Haecke (boomkwekerij), Els Pauwels (azalea, rododendron, snijbloemen, perkplanten, potchrysanten), Marc Vissers (kamerplanten, knolbegonia) & Sandy Adriaenssens (groen).

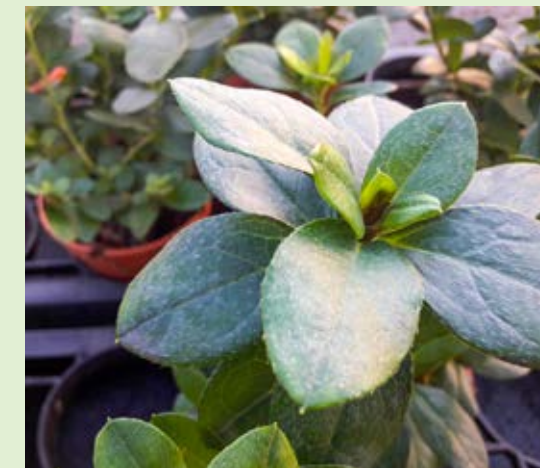
Nieuwe uitbreidingen van erkenningen voor herbiciden

Via proefwerk van het demoproefplatform bij sierbomen en -heesters en bij tagetes, en via proeven van het PCS bij knolbegonia en zomerbloemen, werden er diverse interessante nieuwe uitbreidingen van erkenningen verkregen. Zo hebben de herbiciden Capri Duo (7,08% pyroxsulam, 1,42% florasulam, 9900P/B) en Capri Twin (6,8% pyroxsulam, 2,3% florasulam, 9765P/B) erkenningen verkregen om eenmaal per jaar te gebruiken bij sierplanten in openlucht tussen de plantrijen, zonder het gewas te raken tegen eenjarige tweezaadlobbige onkruiden en diverse grassoorten. Focus Plus (100 g/l cycloxydime, 8905P/B) en Betasana SC (160 g/l fenmedifam, 9936P/B) kunnen vanaf nu eenmaal per jaar worden gebruikt bij de teelt van tagetes (voor aaltjesbestrijding); Focus Plus tegen eenjarige grassen en Betasana SC tegen eenjarige tweezaadlobbige onkruiden. Laatstgenoemde kan ook worden ingezet bij de teelt van bol- en knolgewassen en rizomen (1 à 3 toepassingen over het gewas aan 1 l/ha, en ook aan een hogere dosering van 2 l/ha maar dan enkel in de paden tussen de plantrijen en maximaal tweemaal). Ook Goltix 700 SC (70% metamitron, 9114P/B) kan vanaf nu eenmaal per teelt in openlucht op de paden tussen de rijen met bol- en knolgewassen worden toegepast tegen eenjarige tweezaadlobbige onkruiden. Daarnaast hebben we ook nog een erkenning kunnen verkrijgen voor de toepassing van Samson 40 OD (40 g/l nicosulfuron, 8688P/B) om eenmalig te gebruiken bij niet-houtige doorlevende sierplanten voor toepassing tegen eenjarige onkruiden tussen de plantrijen zonder het gewas te raken, ofwel voor toepassing in het vegetatief ruststadium. ■

Marc Vissers



Via proeven van het demoproefplatform en het PCS werden er diverse nieuwe uitbreidingen van erkenningen verkregen.



Radia vanaf april tijdelijk toegelaten als groeiregulator in azalea

Het gewasbeschermingsmiddel Radia 7882 (410 g/l vetzuren C8-C10, methylesters, 8315P/B) kreeg onlangs de toelating voor gebruik tegen ongewenste scheut- en bladvorming in azalea voor een termijn van 120 dagen vanaf 1 april tot en met 29 juli 2023. Het product mag tijdens deze periode zowel binnen als buiten worden gebruikt. De afdeling Azalea en Rhododendron van het PCS is samen met het Departement Landbouw en Visserij, de sector en Oleon al jaren op zoek naar een alternatief voor Radia (vroeger ook Off-Shoot-O) dat gebruikt wordt om azalea's chemisch te toppen. Heel veel proeven en experimenten later is er nog steeds geen alternatief gevonden. Daarom diende Oleon in de zomer van 2022 – samen met enkele proefverslagen van het PCS en een ondersteunende brief, ondertekend door de verschillende vertegenwoordigers uit de sector – een uitgebreide aanvraag in. Dankzij de publicatie van de goedkeuring op Fytoweb kan Oleon nu tijdig de productie opstarten, zodat het product voor de telers beschikbaar is tegen 1 april 2023. ■

Els Pauwels



Sierteeltareaal bleef nagenoeg stabiel

© BASEL/DEPHEL/STARY

Van oudsher realiseert de Vlaamse sierteeltsector een hoge productiewaarde op een relatief kleine oppervlakte. Het sierteeltareaal in Vlaanderen en de evolutie ervan kan worden afgeleid uit de oppervlakten die jaarlijks via de verzamelaanvraag bij het Departement Landbouw en Visserij geregistreerd worden via teeltcodes voor specifieke soorten en/of gewasgroepen.

Pascal Braekman, Departement Landbouw en Visserij

Wijziging teeltcodes

Bij de voorbereiding van de verzamelaanvraag 2020 werden de teeltcodes voor de boomkwekerij herbekeken. Enkele codes werden geschrapt, andere werden herdefinieerd en er werden ook nieuwe teeltcodes toegevoegd. De reden hiervoor was dat de bestaande teeltcodes niet toelieten om de boomkwekerijteelten voldoende in detail te registreren. Op www.avbs.be vind je met de zoekterm 'teeltcodes' een overzicht van de huidige teeltcodes, waaronder het sierteeltareaal in de verzamelaanvraag geregistreerd kan worden.

Evolutie areaal 2021-2022

De tabel geeft de geregistreerde areaal weer voor de verschillende sierteeltcodes in 2021 en 2022 en eveneens

ten en alle houtige planten). Het areaal bloemisterijgewassen wordt de laatste decennia gekenmerkt door een gestage daling. Ten opzichte van 2021 was dit met 0,50%. Tussen 2021 en 2022 nam de geteelde oppervlakte af voor potchrysanthen (-2,1%), groene (-5,3%) en bloeiende (-25,6%) kamerplanten, perk- en balkonplanten (-1,1%). Ook voor snijbloemen andere dan rozen (-7,5%) en snijplanten (-59,55%), beiden met een teeltcyclus van minder dan 5 jaar, werd in 2022 een gevoelige daling opgetekend. Verrassend genoeg werden voor de teeltcodes snijplanten (+42,1%) en snijplanten andere dan rozen (+171,2%), beiden met een teeltcyclus van meer dan 5 jaar, dan weer forse procentuele toenames geregistreerd. Maar voor alle teeltcodes met betrekking tot snijplanten en -bloemen zijn de areaal in absolute cijfers het afgelopen decennium sterk teruggegaan. Dit maakt dat een areaalwijziging van een of meerdere hectare resulteert in aanzienlijke procentuele groei- of krimp cijfers. Azalea's (-4,5%) en snijrozen (-2,1%) kenden jammer genoeg ook een verdere krimp. Na de gevoelige krimp in 2021 van het areaal bloembollen en -knollen werd in 2022 opnieuw een forse areaaltoename (+19,3%) geregistreerd.

Boomkwekerij

Voor de boomkwekerijgewassen kunnen we in het algemeen een areaaltoename van 2% ten opzichte van 2021 noteren. Binnen deze groep vertonen enkele teeltcodes echter nog altijd aanzienlijke areaalschommelingen tussen de opeenvolgende jaren, wat ook in 2021 en 2022 het geval was. Dit geldt voor de teeltcodes 'jongplanten voor de sierteelt', 'niet-bloeiende heesters', 'laanbomen' en in mindere mate 'boomkweek - bos- en haagplanten'. Ook de teeltcode 'zaden voor de sierteelt' laat een spectaculaire stijging optekenen, maar dit komt doordat het absolute areaal heel gering was.

Deze grote areaalschommelingen zijn hoogstwaarschijnlijk geen weerspiegeling van wat er zich effectief voordoet in de praktijk. Een verklaring moet eerder worden gezocht in de gewijzigde, specifieke teeltcodes voor de boomkwekerijteelten sinds 2020. Er mag worden aangenomen dat nog heel wat boomtelers hun teelten niet onder de meest passende teeltcode registreren in de verzamelaanvraag. Het feit dat de grote areaalschommelingen worden vastgesteld bij nieuwe en/of herdefinieerde teeltcodes staft deze veronderstelling. Teeltcodes die behouden bleven en/of waar de inhoud niet wijzigde, vertonen geen dergelijke grote areaalschommelingen. Voorbeelden hiervan zijn 'rozelaars' (+11,6%), 'kerstbomen' (-6,3%) en 'boomkweek - fruitkweek' (+8%).

We merken eveneens dat de grootte van het areaal geregistreerd onder 'boomkweek - bos- en haagplanten' niet de werkelijkheid kan weerspiegelen. Mogelijk is hier een verkeerde interpretatie van de teeltcode in het spel. Enkel de productie van planten met eindbestemming landschapsverfraaiing - zoals bossen, natuurreservaten en openbaar groen - mogen hieronder worden geregistreerd. Bedrijven die haagplanten telen voor tuinaanleg moeten de teeltcode 'niet-bloeiende heesters' gebruiken. Het omgekeerde fenomeen zien we in de teeltcode 'solitaire bomen'. Hier is het geregistreerde areaal eerder aan de lage kant, mogelijk ten voordele van de teeltcode 'laanbomen'. Het verschil tussen de twee schuilt hem in het feit dat de bomen in laanboomteelt zich nog verder moeten ontwikkelen om hun karakteristieke kruin te verkrijgen. In laanboomteelt staan de bomen ook dichter in de rij en zijn de planten jonger. Het zo correct mogelijk registreren van de areaal aan boomkwekerijteelten levert een belangrijke meerwaarde, zowel voor de sector als voor het Vlaamse beleid. Op basis van de gere-

gistreeerde areaal wordt immers jaarlijks de productiewaarde van de sierteeltsector in zijn geheel en voor de diverse teeltcodes becijferd. Betrouwbare uitgangscijfers leveren betrouwbare productiewaarden, waardoor de sierteeltsector zijn sterk economisch belang binnen de Vlaamse land- en tuinbouwsector kan blijven claimen en verdedigen. Die correcte cijfers vormen ook voor de Vlaamse overheid een absolute noodzaak om tot een passend beleid te komen. Bij het uitwerken van het 'Noodfonds voor de sierteelt' - om de gevolgen van de coronalockdown in 2020 op te vangen - was de beschikbaarheid van betrouwbare areaalcijfers een absolute noodzaak.

Conclusie

Globaal gezien is het sierteeltareaal in 2022 met 1% afgenomen. Het areaal 'bloemisterijgewassen' daalde met 0,5%, terwijl het areaal 'boomkwekerij' met 1,20% terugliep. Een correcte registratie van de areaal boomkwekerijgewassen verdient blijvende aandacht. ■

Voor snijbloemen (andere dan rozen) en snijplanten met een teeltcyclus van minder dan 5 jaar werd een gevoelige daling opgetekend.

Vlaamse sierteeltareaal 2022

Code	Hoofdtype	Areaal 2021 (ha)	Areaal 2022 (ha)	Evolutie 2022/2021	Aantal telers in 2022
9547	Potchrysanthen	250,51	245,18	-2,13%	110
9570	Azalea	218,15	208,32	-4,51%	71
9572	Bloembollen en -knollen	99	118,08	19,27%	27
9573	Groene kamerplanten (ficus, ...)	28,83	27,3	-5,31%	21
9574	Bloeiende kamerplanten (kalanchoë, ...)	22,32	16,61	-25,58%	14
9575	Snijplanten < 5 jaar	11,15	4,51	-59,55%	3
9576	Snijbloemen - rozen	12,07	11,82	-2,07%	6
9577	Snijbloemen andere dan rozen < 5 jaar	53,73	49,68	-7,54%	58
9585	Snijplanten >= 5 jaar	3,59	5,1	42,06%	6
9587	Snijbloemen andere dan rozen >= 5 jaar	6,09	16,55	171,76%	13
9578	Perk- en balkonplanten	148,38	146,69	-1,14%	118
	Totaal 'bloemisterij'	853,82	849,84	-0,47%	447
9565	Jongplanten voor de sierteelt	140,15	118,07	-15,75%	85
9566	Zaden voor de sierteelt	2,77	10,16	266,79%	2
9580	Vaste planten	235,87	243,73	3,33%	89
9560	Boomkweek - bos- en haagplanten	2552,72	2444,89	-4,22%	372
9602	Boomkweek - fruitkweek	376,2	346,07	-8,01%	78
9583	Bloeiende heesters	258,33	258,12	-0,08%	94
9589	Niet-bloeiende heesters	298,7	409,93	37,24%	94
9581	Laanbomen	582,02	500,38	-14,03%	49
9590	Solitaire bomen	76,45	130,89	71,21%	28
9582	Rozelaars	53,07	59,21	11,57%	20
962	Kerstbomen	142,83	133,78	-6,34%	114
	Totaal boomkwekerij	4719,11	4655,23	-1,35%	1025
	Algemeen totaal	5572,93	5505,07	-1,22%	1472

De volledige tabel met cijfers van meerdere jaren vind je op de website www.avbs.be.



Hoe worden jouw sociale bijdragen berekend?

De sociale bijdragen van 2023 worden berekend op het inkomen van 2023. In afwachting van dit inkomen worden er eerst voorlopige bijdragen berekend.

Mieke Bruyninckx, Acerta Sociaal Verzekeringsfonds

De voorlopige bijdragen van 2023 worden berekend op het nettojaarinkomen van drie jaar geleden, dus het inkomen van 2020. Dit inkomen wordt eerst geïndexeerd. Door de hoge inflatie bedraagt de indexeringscoëfficiënt dit jaar 18,313797%. Vervolgens pas je het bijdragepercentage van 5,125% toe op dit geïndexeerde inkomen. Het resultaat is

de wettelijke sociale bijdrage. Die is dezelfde bij alle sociale verzekeringsfondsen. Deze wettelijke bijdrage wordt nog verhoogd met het beheerkostenpercentage van jouw sociaal verzekeringsfonds. In onderstaande tabellen hielden we rekening met het tarief van Acerta, dat 3,05% bedraagt.

Sociale bijdragen starters

Voor een starter is de voorlopige bijdrage een forfaitaire bijdrage.

Voor een starter in hoofdberoep is dit 866,62 euro per kwartaal, inclusief beheerkost.

Sociale bijdragen starters

Geschat inkomen 2023	Voorlopige bijdrage
< 8473,80 euro	447,53 euro
Van 8473,80 euro tot 16.409,19 euro	5,125% op het geraamd inkomen
Meer dan 16.409,19 euro	866,62 euro (geen korting mogelijk)

Bijdragepercentages 2023 met minimum- en maximumbijdragen, inclusief de beheerkost van 3,05 %

	Nettojaarinkomen				
	Vrijgesteld inkomen	Schijf tot 16.409,20 euro 7208,56 (*)	Schijf tot 70.857,99 euro	Schijf tot 104.422,24 euro	Maximum kwartaalbijdrage
Hoofdberoep					
Voor de pensioenleeftijd		866,62	5,125%	3,54%	4966,65
Overlevingspensioen met toegelaten beroepsactiviteit					
Weduw(e)(naar) zonder kinderlast		866,62	5,125%	3,54%	908,60
Weduw(e)(naar) met kinderlast		866,62	5,125%	3,54%	1362,90
		verhoging maximumbijdrage per bijkomend kind ten laste: 227,15			
Bijberoep en gelijkstelling bijberoep (art. 37)					
Bijberoep	1815,4	5,125%	5,125%	3,54%	4966,65
Gelijkstelling met een bijberoep	1815,4	5,125% tot een maximuminkomen van 8595,80 euro			
Student-zelfstandige					
Student-zelfstandige	8204,59	5,125%	5,125%	3,54%	4966,65
		Tot 16.409,20 euro betaalt de student 5,125% op de inkomensschijf boven 8204,59 euro			
Meewerkende partner (m/v)					
Ministatuu (= arbeidsongeschiktheid)	33,4		0,198%	0,128%	188,31
Maxistatuu (= volledige verzekering) (*)	380,71		5,125%	3,54%	4966,65
Stopzetting van het beroep: voortgezette verzekering					
Volledige verzekering	843,79		4,860%	3,128%	4630,47
Verzekering pensioen + kinderbijslagen	519,97		2,945%	1,893%	2804,99
Vervroegd gepensioneerde met toegelaten beroepsactiviteit					
Zonder kinderlast	3630,81		3,675%		279,83
Met kinderlast	3630,81		3,675%		419,72
Gepensioneerde vanaf de normale pensioenleeftijd					
Zonder pensioen	3630,81		5,125%	3,54%	4966,65
Met pensioen	3630,81		5,125%	3,675%	3907,87

Starters in hoofdberoep kunnen een vermindering van hun voorlopige bijdrage vragen voor de eerste vier kwartalen van hun activiteit. Voorwaarde is wel dat ze tot vijf jaar vóór de start geen zelfstandige in hoofdberoep waren. Ze kunnen een vermindering van hun voorlopige bijdrage vragen tot 447,53 euro. Voor het eerste kwartaal geldt er bovendien nog een bijkomende korting van 111,94 euro. Starters die de korting niet vragen, krijgen een terugbetaling bij de eindafrekening als dan blijkt dat hun nettojaarinkomen onder de minimumdrempel van 16.409,19 euro ligt.

Eindafrekening

Van zodra de fiscus het inkomen van 2023 meedeelt, maakt het sociaal verzekeringsfonds de eindafrekening op. Op dat ogenblik zal blijken of er sociale bijdragen worden terugbetaald, dan wel of je moet bijbetalen. Je kan deze eindafrekening van 2023 verwachten in de loop van 2025. ■

Je kan de eindafrekening van 2023 verwachten in de loop van 2025.



Tips voor je jaarlijkse wateraangifte

Grootverbruikers moeten voor 15 maart een aangifte van hun waterverbruik indienen via het VMM-heffingenloket. De aangiftebrieven met toegangs-codes werden verzonden op 20 januari. Als je vorig jaar aangaf deze codes via mail te willen ontvangen, dan komen ze in je mailbox terecht.

Sara Kelchtermans, SBB

Heffingen

Op basis van je wateraangifte wordt de heffing berekend. Je kan dit jaar een mailadres opgeven voor een digitale facturatie. In de tabel zie je de evolutie van de waterzuiveringsheffing voor het huishouden, werknemers (per persoon) en watergebruik voor sector 28e (per 1000 m³). De grondwaterheffing is afhankelijk van de hoeveelheid grondwater die je oppompt, de diepte en locatie van je winning. Ook voor de afvoer van je afvalwater moet je betalen. Deze afvoerkost is gebaseerd op de zuiveringsheffing en is maximaal 1,4 maal zo hoog.

Evolutie waterzuiveringsheffing

Sectoren	HJ 2022	HJ 2023	HJ 2024
Huishouden (56) - euro/persoon	41,6	43,9	48,6
Werknemers (59) - euro/persoon	44,9	47,4	52,5
Sierteelt/tuinbouw/serristen (28e) - euro/1000 m ³	13,9	14,6	16,2
HJ = heffingsjaar			

Geef al je waterverbruik aan

Via de aangifte geef je al de waterbronnen van jouw bedrijf op. De waterstromen worden het best gemeten via een debietmeter. Voor grondwater is een verzegelde debietmeter wettelijk verplicht. De tellerstand (op 31 december!) geef je op in de jaarlijkse aangifte. Voor een mobiele pomp stuur je een logboek mee. Kijk zeker eens naar de termijn van je vergunningen en of de vergunde hoeveelheid nog toereikend is. Er kunnen grote boetes worden opgelegd voor opgepompt grondwater boven de vergunde hoeveelheid. Kan je op zoek gaan naar alternatieven?

Kosten besparen met alternatieve waterbronnen

Hemelwater is het meest geschikt als aanmaakwater in de sierteelt of voor gebruik op het veld of in de serre. Voor hemelwater betaal je geen zuiveringsheffing voor deze toepassingen. Ook voor recirculatie van water betaal je niet. In droge periodes is er een aanvulling nodig met andere waterbronnen, zoals grond- of oppervlaktewater. Voor de berekening met freatisch (ondiep) grondwater krijg je eveneens een korting op de grondwaterheffing, tenminste als het gaat over irrigatie in openlucht. Je moet deze hoeveelheid water wel apart meten.

Nieuwe of niet-aangegeven putten

Op basis van kruiscontroles koppelde de VMM ook een aantal nieuwe of nog niet aangegeven grondwaterputten aan heffingsnummers. Die controles gebeurden op basis van vaststellingen ter plekke van de VMM of de milieu-

handhaving, via de verplichte rapportage van erkende boorbedrijven of via aangevraagde vergunningen. Zorg er dus zeker voor dat al jouw winningsputten correct aangegeven zijn. Kijk na of er in jouw aangifte extra putten zijn vermeld die jij inderdaad moet opgeven.

Onttrekkingsticket onbevaarbare waterlopen

In 2022 was het ook verplicht om een verzegelde debietmeter te plaatsen op de installatie voor het oppompen van oppervlaktewater uit onbevaarbare waterlopen of publieke grachten. De verzegeling van deze meter kan je aanvragen via het formulier 'Melding van een eigen waterwinning'. De VMM-verzegeraar komt de meter dan verzegelen. De captatie moest je melden aan de waterbeheerder via een elektronisch loket. Na de melding kreeg je een onttrekkingsticket. In de aangifte zal je het dossiernummer van je ticket moeten opgeven, waardoor de VMM de juiste hoeveelheid opgepompt oppervlaktewater kent. Voor de melding en meetverplichting voor het vullen van spuitmachines en voor het vullen van een water- of aalton van minder dan 10 m³ was er een vrijstelling voor melding en registratie van minder dan 500 m³ in totaal. Dit water moet je natuurlijk wel nog in je aangifte opgeven.

Laat je adviseren

De voorjaarsaangiftes en de regels voor een correcte waterregistratie zijn niet gemakkelijk. Laat je goed adviseren! ■



Studiedag boomkwekerij

Vrijdag 17 februari, 13 – 17 uur.

Onderwerpen:

- Resultaten onderzoeksprojecten 'Nemafagus', 'Alertseed', en 'VirVrijUit'
- Groeiende problematiek ritnaalden
- Mogelijkheden en ervaringen met alternatieve substraten in de boomkwekerij

Deelname is **gratis**, maar gelieve in te schrijven via www.pcsierteelt.be tegen 15 februari.

Deze studiedagen vinden plaats bij PCS, Schaessestraat 18, Destelbergen en komen in aanmerking als vormingsactiviteit voor de fytolientie. Breng jouw identiteitskaart mee en kom tijdig om je te registreren! Meer info op www.fytolientie.be. Organisatie: Departement Landbouw&Visserij en Proefcentrum voor Sierteelt

Studiedag azalea & rododendron

Donderdag 16 februari, 16 – 19 uur.

Programma:

- Veranderingen in het VLIF
- Wijzigingen IPM-vereisten vanaf 2023
- Belangrijkste bladluisoorten in de sierteelt
- Resultaten plaagbestrijding op bladluis bij rododendron
- Mogelijkheden van bladluisbestrijding door firma's
- Mogelijkheden van bloemenranden rond containervelden
- Pauze
- Praktisch gedeelte met een bezoek aan de meergelagenafdeling, bladluizen en predatoren herkennen met de loep, beoordeling van de bloeiproef
- Afsluitende drink

Deelname is **gratis**, maar gelieve in te schrijven via www.pcsierteelt.be/agenda tegen 13 februari.



Save the date

• The Flower and Plant Show

Istanbul: 16-18 februari

• Floriga, Leipzig

19 februari

• Myplant&Garden

Milaan: 22-24 februari

• Hortex Vietnam

Ho Chi Minh Stad: 1-3 maart

• Florall

Waregem: 7 maart

• Glee

Birmingham: 27-29 juni

• Landscape Istanbul Fair

16-18 november

• Paysalia

Eurexpo Lyon: 5-7 december



Laatste berichten

Bedrijfsbezoeken in Moen

Maandag 20 februari, 13.30 – 18 uur
K.H. Sint Fiacre trekt op 20 februari naar Moen (Zwevegem) voor een bezoek aan de bedrijven Terrabox (siergrind, boomschors, lavastenen, meststoffen, graszoden ...), Afsluitingen Vermeulen (afsluitingen, poorten en toegangscontrole) en Tuincentrum De Molen.



Schrijf in voor 15 februari via vandromme.dirk@telenet.be. Geef aan welke bedrijven je mee wilt bezoeken en met hoeveel personen.

Personalia

www.avbs.be/personalia

Gevonden in de Groene pagina's

Bedrijfsmateriaal te koop

- Bedrijfsafvalcontainer – hogedrukgroep Brown – chemiekast voor sproeistoffen - 0495 25 93 00
- Sproeimachine – oppotmachine – stroomgenerator - 0496 10 06 79
- Potten – hangpotten – coupes 23 – barquettes – paletten – maratrays - 051 20 06 95
- Vrachtwagen MAN, bj 2003 - 0495 79 79 49
- Gegalvaniseerde plantenrekken - 0479 41 75 21

Plantgoed

- Azalea indica – jonggoed, pot 14 cm – 4-stek - 0475 38 52 98

Meer info over deze koopjes en aanbiedingen vind je via www.avbs.be/groene-paginas.

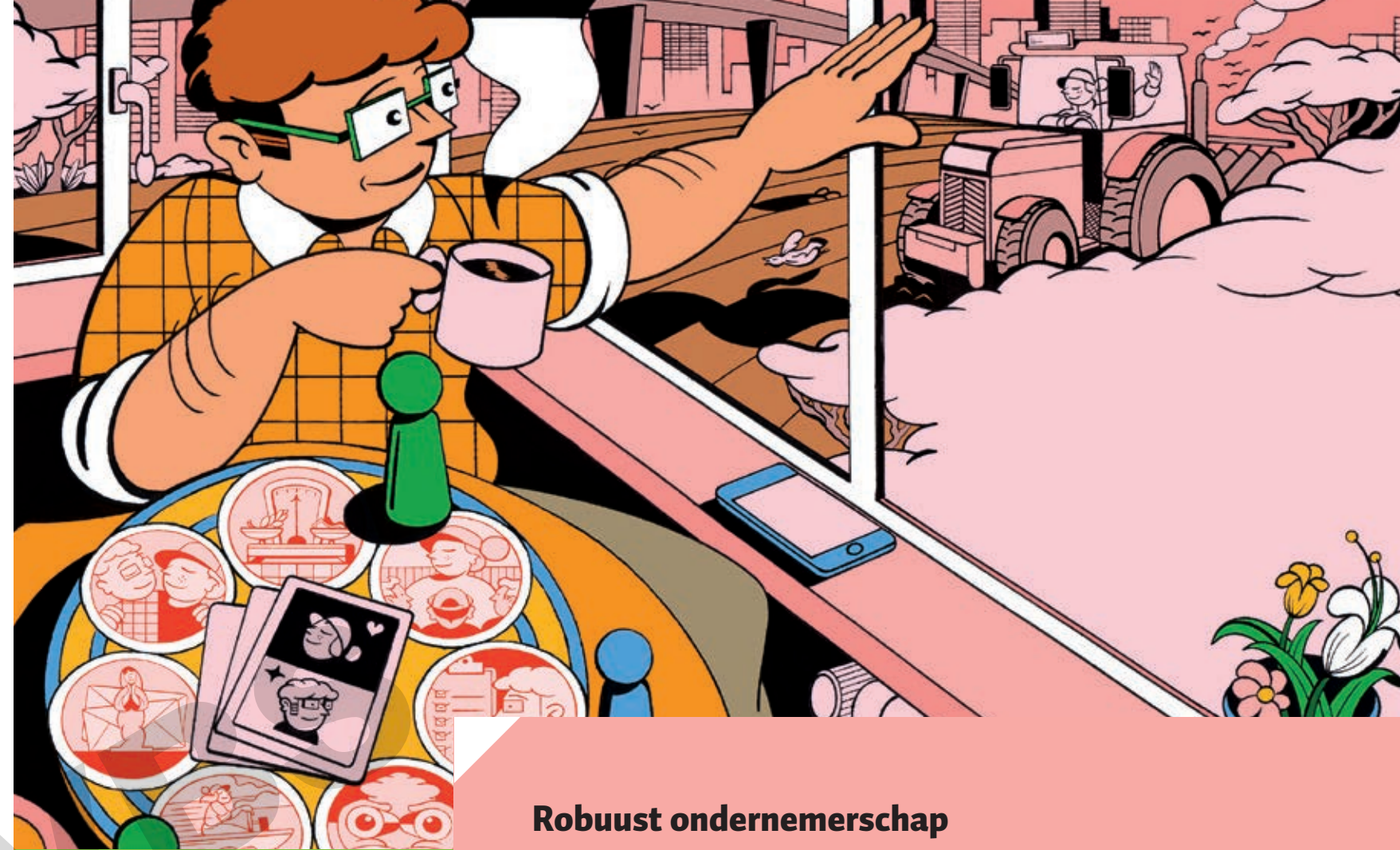
DRINGEND GEZOCHT

OUDE VRACHTWAGENS • STROOMGROEPEN
LAND- en TUINBOUWTRAKTOREN
JEEPS - BESTELWAGENS • JAPANESE WAGENS
TEL: 0475 73 18 59 ook tijdens het weekend

TE KOOP OF TE HUUR TE MERELBEKE

Serre 6000m² ingericht voor potplantenteelt: ebvloedroltafels, gas, gasolie, scherming, transportbanden, middenspanningscabine.

TEL 093 84 65 72



Robuust ondernemerschap

Sta sterker in je schoenen als ondernemer. Test jezelf!

Hoe zit het met jouw bedrijf?

Hoe sterk sta jij in je schoenen als ondernemer? Ben jij weerbaar als je bedrijfsvoering onder druk komt staan? We ontwikkelden een sneltest robuust ondernemerschap om ook jou te laten kennismaken met je weerbaarheidsprofiel. Je zet door hem in te vullen meteen je eerste stap op weg naar robuustheid! De test is volledig gratis.

Vulde je de zelftest in, dan krijg je een e-mail met je resultaat. Je scores worden weergegeven in een spinnenwebdiagram. Elk hoekpunt van het diagram staat voor een belangrijk thema binnen ondernemerschap. Scores die dicht bij de eindpunten liggen van het web, in de groene zone, geven aan dat je sterk bezig bent voor dat specifieke thema. Scoorde je op bepaalde thema's oranje of rood, dan hebben we alvast enkele concrete tips om hiermee aan de slag te gaan.

Doe de sneltest robuuste landbouw? Test jezelf via www.boerenbond.be/sneltest of scan de QR-code.



Sierteelt & Groenvoorziening

Maandblad voor leden van AVBS

AVBS – Kortrijksesteenweg 1144 J, 9051 Sint-Denijs-Westrem
Tel. 09 326 72 10 – E-mail: info@avbs.be – www.avbs.be

REDACTIE

Patrick Dieleman – hoofdredacteur
Ivan De Clercq – redacteur
Jan Van Bavel – eindredacteur
Miet Poppe – secretaris AVBS
Jan Vancayzele, Jame Depaape en Mathias Gysbrechts – consultants
Hilde Van Elsuwé en Ilse Brosens – redactiesecretariaat

VORMGEVING

Redactie Boer&Tuinder, Kris Thielemans

ABONNEMENTEN

Belgische siertelers en groenvoorzieners: aansluiting bij een sierteeltbedrijfskring Boerenbond vereist. Niet-leden, niet-siertelers en -groenvoorzieners: 195 euro per jaar inclusief Boer&Tuinder.
Buitenlandse abonnementen: 195 euro per jaar inclusief Boer&Tuinder.

RECLAMEREGIE

Mediaservice – Diestsevest 40, 3000 Leuven
Tel. 016 28 63 33 – Fax 016 28 63 09 – E-mail: info@mediaservice.be

VERANTWOORDELIJKE UITGEVER

Frans De Wachter – gedelegeerd bestuurder
Boerenbond vzw, Diestsevest 40, 3000 Leuven

DRUKKERIJ

Graphius Group – Oostakker, tel. 09 251 05 75



Gemiddelde oplage per nummer 1300 ex.
Lid van de VUKPP en van de Unie van de Uitgevers van de Periodieke Pers.

Ingezonden stukken kunnen steeds worden geweigerd of ingekort zonder dat de redactie hiervoor een reden moet opgeven. De auteurs zijn zelf verantwoordelijk voor hun bijdragen. Voor het overnemen van artikels is steeds schriftelijke toestemming van de redactie nodig. Bronvermelding is altijd verplicht.

www.avbs.be

BOEREN BOND
innoveert



FLORALL

Belgische vakbeurs voor sierteelt- en boomkwekerijproducten

07.03.2023

9.00 - 18.00 uur | Waregem Expo | België

Kwekers, toeleveringsbedrijven en handelaars uit de sierteeltsector stellen hun assortiment voor aan een internationaal vakpubliek. Naast de productiebedrijven nemen ook belangrijke handels- en exportbedrijven deel aan FLORALL.

- Gratis toegang voor professionelen
Online registreren is verplicht via www.florall.be.
- Gratis parking
Bekijk het plan op www.florall.be.
- Gratis catalogus met overzicht van het volledige assortiment

